



Б. ВОРОНКОВ
Б. ПЕРСИЦ

ТИПИЧНЫЕ ОШИБКИ

Библиотечка шахматиста

Б. ВОРОНКОВ,
заслуженный тренер РСФСР
Б. ПЕРСИЦ,
заслуженный тренер СССР

ТИПИЧНЫЕ ОШИБКИ



Москва
«Физкультура и спорт»
1974

7A9.1
В 75

Воронков Б. Г. и Персиц Б. Д.

В 75 Типичные ошибки. М., «Физкультура и спорт», 1974.

78 с. (Б-чка шахматиста)

Эта книга, написанная опытными тренерами, имеет целью предостеречь читателя от ошибок, которые наиболее часто встречаются в практике малоискушенных шахматистов.

Авторы исследовали и систематизировали большое число позиций, взятых ими из партий известных шахматистов и из своей педагогической практики.

Книга продолжает серию «Библиотечка шахматиста» и адресована широкому кругу читателей.

В $\frac{0694-098}{009(01)-74}$ 98—74

7A9.1

ВВЕДЕНИЕ

Ошибаются все. И новички, и разрядники, и мастера, и даже шахматисты самого высокого класса. Но ошибка ошибке рознь. У мастера чаще всего это неточность, которая сама по себе еще не влечет за собой катастрофических последствий. В партиях же начинающих много ошибок, каждая из которых сразу должна была бы предreshить исход партии, но противник их не использует, и борьба продолжается.

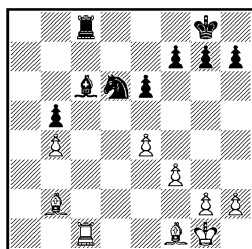
Бывают, конечно, несчастные случаи и в партиях сильных шахматистов, поразительные случаи «шахматной слепоты», но у них совсем другие причины.

Вот, например, что произошло в одной партии между гроссмейстерами на XV шахматной олимпиаде.

№ 1. Глигорич

Филип

1962 г.



Положение приблизительно равное, но вот начинаются чудеса.

1. . . Kd6—c4?

Понять эту жертву пешки можно только в связи со следующим ходом черных.

2. Cf1 : c4 Cc6—e8??

Вот, оказывается, в чем дело! Черные и не собираются терять пешку, взяв слона. Они считают, что слон c4 связан (почему-то забыв, что ладья защищена), и хотят его взять со всеми удобствами...

3. Cc4—f1 . . .

Филип понял свою ужасную ошибку и сдался.

Что же, первоклассный шахматист не видел, что ладья c1 защищена рядом стоящим слоном b2?

Скажем сразу, что не такие ошибки явятся предметом рассмотрения в нашей книжке, хотя эта ошибка и может быть объяснена психологическими причинами. Цель книжки — показать, какие ошибки противника позволяют нам (а наши — ему!) осуществить тактические удары, маленькие комбинации, позиционные замыслы и какие ошибки психологического порядка повторяются наиболее часто.

Один из афоризмов гроссмейстера С. Тартаковера гласит: «В шахматах учатся только на ошибках». Ну что же, это хорошо сказано! Но, для того чтобы учиться, не обязательно оши-

баться самому. Число ошибок можно значительно сократить, заменив этот «учебный материал» внимательным рассмотрением типичных ошибок (чужих!).

Примеры в этой брошюре взяты из партий, которые сыграны в разное время и разными по классу (от третьего разряда до гроссмейстера!) шахматистами. (Над диаграммами указаны фамилии только известных шахматистов. Источником остальных позиций для авторов послужила их педагогическая практика.) Некоторые позиции слегка изменены по сравнению с теми, что были в партиях. Это сделано для того, чтобы ошибка выступала более рельефно и

чтобы внимание читателя не отвлекалось побочными мотивами.

Естественно, что примеры различны по своей сложности. Некоторые из них, возможно, покажутся читателю трудноватыми. К их числу можно отнести 57, 72, 94, 96, 105, 114, 115. Разбирая их, лучше всего воспользоваться помощью более опытного товарища. Или, прочтя книжку, обратиться к этим примерам еще раз.

Тренеры и шахматные педагоги в своей работе смогут использовать все примеры, подбирая подходящие к уровню подготовки, квалификации и знаний своих учащихся.

Глава I.

ТАКТИКА

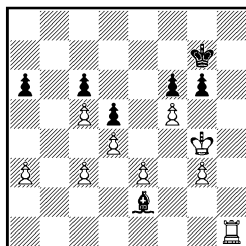
Матовая сеть

№ 2

Получить мат! Что может быть страшнее для шахматиста?! Казалось бы, он всегда должен помнить об этой опасности. Возможность создания так называемой матовой сети — положения, когда королю грозит мат, а передвижение его ограничено, возникает в партиях довольно часто. Но удивительно, что ненадежное положение короля не заставляет порой даже и не новичка быть осторожным. Бывают случаи, что сильнейшая из угроз — матовая — оставляется без внимания при самой нормальной игровой обстановке: не в цейтноте и не в острой борьбе. Развить в себе настороженность к подобного рода «грозовым явлениям», способность чувствовать опасность — дело вполне возможное.

Само по себе стесненное положение короля должно настораживать шахматиста. Король, лишенный подвижности, может стать объектом атаки.

Казалось бы, ничто не предвещает трагической развязки в следующей позиции, игранный в Московском Дворце пионеров между шахматистами II разряда.



У белых лишнее качество и две пешки. Правда, после 1. Крh4 g5 черные отыгрывают одну из пешек, но 2. a4 с последующим вторжением ладьи по линии «b» должно привести к несложной победе. Белые, конечно, видели эту возможность, но, желая сохранить пешку f5, защитили ее:

1. Кpg4—f4 . . .

и получили мат.

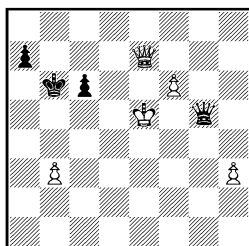
1. . . . g6—g5×.

Получить такой мат в центре доски, да еще в совершенно выигранной позиции очень неприятно. Но если задуматься над тем, почему белые просмотрели столь очевидную угрозу, то станет ясно, что зевек далеко не случаен. Представим себе, что белые и черные имеют еще

по несколько фигур: ферзя, слона, коня. В этом случае игравший белыми более внимательно отнесся бы к возможному отступлению короля и рассмотрел в первую очередь ход Крh3, стремясь поскорее потом отвести короля на вторую горизонталь. Но позиция на диаграмме настолько проста и количество фигур так невелико, что сама возможность матовой угрозы не возникла в расчетах потерпевшей стороны. К тому же ход 1. Крf4 обеспечивал не только защиту пешки, но и отвечал известному теоретическому положению о том, что в эндшпиле короля следует вести к центру.

Помня правила, не следует забывать и об исключениях из них. Король в эндшпиле — фигура сильная, но «способность» получить мат он сохраняет.

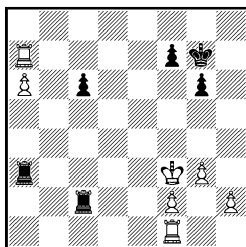
№ 3



1. Крe5—e6?? Фg5—d5×

Белые, конечно, должны были играть 1. Крe4 или 1. Крд4 (на 1. Крд6 следовал тот же мат, что и в партии). Когда король в центре, нужно сохранять осторожность даже в эндшпиле — об этом говорят и несколько следующих примеров.

№ 4



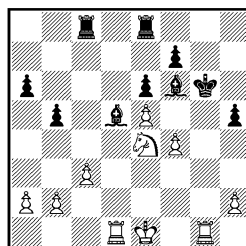
1. Крf3—e4?? . . .

Правильно 1. Крг2, и партия, вероятно, окончилась бы вничью.

1. . . . Лс2—с4+
2. Кре4—e5 Ла3—d3!

Мат ладьей на d5 неизбежен. Белые сдались.

№ 5



1. . . . Крг6—f5??

После 1. . . .Крh6 черные хотя и оставались без пешки, но все же могли еще кое-как сопротивляться. Например, 2. К : f6 Лed8 3. Лg5 Cf3. Теперь же они попадают в матовую сеть.

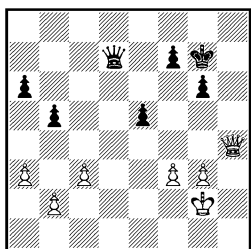
2. Ке4 : f6 Ле8—d8
3. Лd1—d4!

Черные сдались. От Лg5× нет удовлетворительной защиты.

Не следует, конечно, думать, что главная опасность для короля — всегда в центральной части доски. Просто этими примерами мы хотели показать, как легко король, находящийся в центре, может стать жертвой

неприятельских фигур. Чаше матовые позиции возникают на краю доски, где подвижность короля меньше.

№ 6



1. Фh4—b4? ...

Допуская неприятное вторжение ферзя. Следовало играть 41. Фе4, или 41. Фg5, или даже 41. g4 (чтобы на 41... Фd2+ продолжать 42. Фf2).

1. ... Фd7—d2+

2. Kpg2—h3 Фd2—d1

Все несчастье белых в том, что из-за угрозы мата (3. Фh1+ Kpg4 4. Фh5×) они не могут защитить пешку f3.

3. Kph3—g2 Фd1—e2+

4. Kpg2—h3 Фе2 : f3

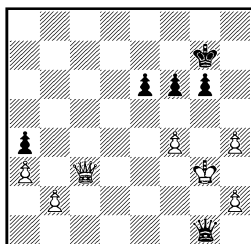
5. Фb4—d6 ...

Продлить сопротивление можно было посредством 5. Kph3—h2.

5. ... Фf3—h1+

Белые сдались ввиду мата на следующем ходу.

№ 7



1. Kpg3—h3? ...

Неосторожный ход! После 1. Kpf3 партия скорее всего окончилась бы вничью. На 1... Ф : h2 для черных неприятно вторжение неприятельского ферзя: 2. Фc7+ Kph6 (иначе вечный шах) 3. Фd8, в свою очередь угрожая матом. Теперь же белые оказываются в тяжелом положении.

1. ... Фg1—f2!

Белый ферзь не может далеко уйти из-за мата на f3. Кроме того, пешка f4 под боем.

2. Фc3—g3 Фf2—f1+

3. Kph3—g4 e6—e5!

Пешка неприкосновенна из-за мата в один ход.

4. h4—h5 Фf1—e2+

5. Kpg4—h3 Фе2 : h5+

6. Kph3—g2 Фh5—e2+

7. Kpg2—h3 ...

Если 7. Kpg1, то 7... Фd1+ 8. Kpg2 Фd2+ и 9... Ф : f4.

7. ... Фе2—f1+

8. Kph3—g4 f6—f5+

9. Kpg4—g5 Фf1—d1!

Возникли две матовые угрозы: Фh5× и Фd8×. Защиты нет.

10. f4 : e5 ...

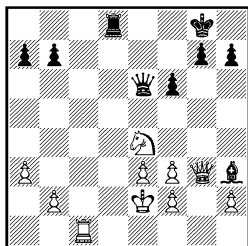
Освобождая королю поле f4 и как будто все-таки спасаясь от этих угроз. Но...

10 ... Фd1—d2+

Надо заставить белых закрыть эту лазейку.

11. Фg3—f4 Фd2—d8×

1926 г.



Вряд ли белые находились в цейтноте: в партии было сделано всего двадцать ходов. Последним ходом $\text{Фе}7\text{—e}6$ черные защитили слона, и Рети, видимо, расценивал ход ферзем только как защитительный.

Не насторожило его и неуютное положение своего короля.

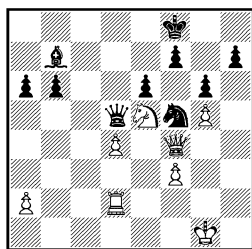
Во всяком случае, приходится констатировать, что выдающийся шахматист сыграл беспечно:

1. $\text{Лс}1\text{—c}7??$...

и после 1... $\text{Фе}6\text{—a}6+$ немедленно сдался — неизбежен мат на f1.

Очень хорошо было 1. $\text{Фс}7$, нападая на ладью и намереваясь разменять ферзей посредством $\text{Фс}4$.

№ 9



1. ... $\text{Фd}5\text{—b}5?$

Стремясь создать атаку, черные не замечают возможности вторжения противника в их лагерь. Правильно было 1... $\text{b}5!$

с последующим движением пешек на ферзевом фланге. Ферзь на d5 занимал идеальную позицию, обстреливая королевский фланг, держа под ударом пешку d4 и одновременно поддерживая наступление своих пешек. Уводить его оттуда не следовало.

2. $\text{Ке}5\text{—g}4!$...

Немедленно используя ошибку партнера. Грозит 3. $\text{Фb}8+$ с выигрышем фигуры, а также 3. $\text{Кf}6$. Черные не могут вернуться ферзем (2... $\text{Фd}5$) из-за 3. $\text{Фb}8+$ $\text{Кре}7$ (или 3... $\text{Кpg}7$) 4. $\text{Кf}6$, и если 4... $\text{Ф:f}3$, то 5. $\text{Фe}8+$ $\text{Кpd}6$ 6. $\text{Фd}7\times$. На 2... $\text{Фe}8$ можно продолжать 3. $\text{Лс}2$ с решающей атакой.

2. ... $\text{Фb}5\text{—b}1+$

3. $\text{Кpg}1\text{—f}2$ $\text{Сb}7\text{—d}5$

4. $\text{Фf}4\text{—b}8+$ $\text{Кpf}8\text{—g}7$

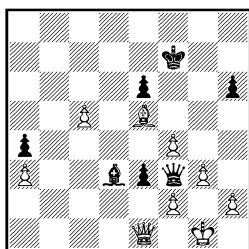
5. $\text{Kg}4\text{—f}6!$...

От мата черные могут защититься только ценой больших материальных потерь. В партии было сыграно 5... $\text{Кe}7$ 6. $\text{Фe}5$ $\text{Фf}5$ 7. $\text{Kh}5+$ $\text{Кpf}8$ 8. $\text{Фb}8+$ $\text{Kc}8$ 9. $\text{Ф:c}8+$ $\text{Кре}7$ 10. $\text{Фс}7+$ $\text{Кpf}8$ 11. $\text{Фd}8\times$.

Мат на последней горизонтали

Неопытные шахматисты часто получают мат на первой (восьмой) горизонтали. Эти матовые ситуации, где почти всегда (в практических партиях) король ограничен в движении собственными пешками, нетрудно запомнить. Как правило, узнав о такой опасности, шахматист вовремя принимает меры предосторожности. Но все же несчастия случаются, и нередко.

№ 10



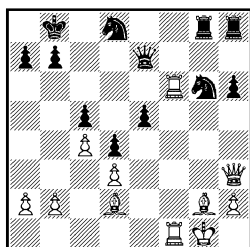
1. Фe1 : e3?? ...

Надо было сыграть 1. fe, и выигрыша у черных не видно. Например: 1... Ce4 2. Фd2.

1. ... Фf3—d1+
2. Kpg1—g2 Cd3—f1+
3. Kpg2—g1 Cf1—h3+

и мат следующим ходом.

№ 11. Ботвинник 1926 г. Помар



1. ... Kg6—f4??

Черным следовало тщательно обдумать этот ход. Может быть, неплохо было 1... Фg7, что делало угрозу 2... Kf4 реальной (3. Лb6 : f4 Ф : g2+), или 2. Фf5 Kh4.

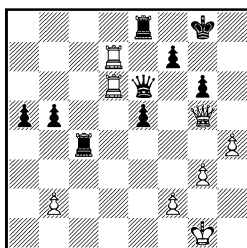
2. Лf6 : f4 e5 : f4
3. Cd2 : f4+

Черные сдались, так как на 3... Кра8 следует 4. Фс8×.

Недооценка угроз противника на последней горизонтали может привести к неожиданной катастрофе.

№ 12. Видмар Бернштейн

1911 г.



1. ... Фe6—g4?

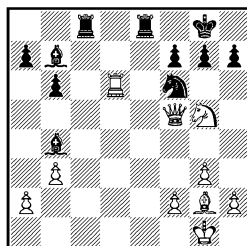
Правильно 1... Фf5 с вероятным ничейным исходом.

2. Лd7—d8! ...

Черные сдались.

В самом деле: 2... Л : d8 3. Л : d8+ Kph7 4. Фf6 с матом или 3... Kpg7 4. Ф : e5+ f6 5. Фе7+ Kph6 6. Лh8×.

№ 13



У белых материальный перевес. К тому же грозит Л : f6 и далее Ф : h7+ и Ф : f7×. И все же белые должны быть осторожны: черные лады стремятся вторгнуться на первую линию. Правильно было отступить 1. Лd1, чтобы защитить угрожаемую горизонталь. Вместо этого белые поторопились осуществить свою угрозу и взяли коня.

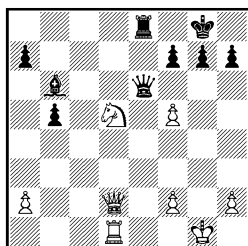
1. Лd6 : f6?? ...

Теперь в случае 1...Лe1+ 2. Сf1 Л : f1+ 3. Кр : f1 Лc1+ 4. Кре2 Лe1+ 5. Крд3 белый король скрывается от шахов и они выигрывают! Однако черные дали шах другой ладьей...

1. . . . Лc8—c1+!
2. Сg2—f1 Лc1 : f1+!
3. Крг1 : f1 Ле8—e1×

Мотивы комбинаций, использующих слабость последней горизонтали, часто повторяются. Обычно главными действующими лицами являются ферзь и ладьи. Дополняет картину позиция пешек, защищающих короля после рокировки.

№ 14



Черные неосторожно взяли пешку.

1. . . . Фе6 : f5?

Кажется, что восьмая горизонталь надежно защищена. После вторжения (d8) находится под контролем черной ладьи и слона. И все же с помощью тактического удара

2. Кd5—e7+! . . .

белые сумели отвлечь ладью

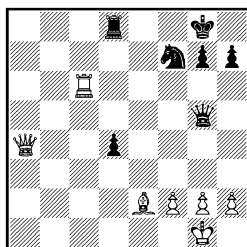
2. . . . Ле8 : e7

и форсировать мат.

3. Фd2—d8+! Сb6 : d8
4. Лd1 : d8+

Иллюзия безопасности стала причиной гибели черных и в следующем примере (взятом из партии, сыгранной в турнире второго разряда).

№ 15



У черных сильная проходная пешка. В их распоряжении есть несколько хороших, надежных продолжений, позволяющих удерживать инициативу (например, 1...Фe5).

Однако им показалось, что можно приступить к «решительным действиям» и угрозы по восьмой горизонтали легко отражаются.

1. . . . d4—d3?
2. Сc2 : d3! . . .

Неизвестно, как восприняли черные этот ход. Возможно, что сочли его просто ошибкой, полагая, что с восьмой горизонталью у них все в порядке.

2. . . . Лd8 : d3??

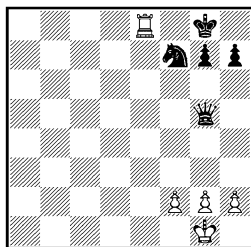
Типичная грубая ошибка! Следовало примириться с потерей пешки и, конечно, не брать слона.

3. Лc6—c8+ Лd3—d8
4. Фa4—e8+! . . .

Вот чего не видели черные. Тот же ход последовал бы и на другие защиты от шаха на c8.

4. . . . Лd8 : e8
5. Лc8 : e8×

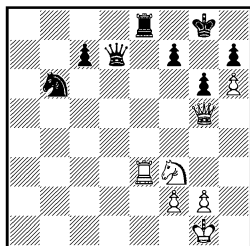
№ 16



Поучительная матовая позиция!

Читатель вправе спросить: почему же сторона, потерпевшая поражение из-за слабости последней горизонтали, вовремя не сыграла h2—h3 (h7—h6) или g2—g3 (g7—g6)? Этот вопрос следует решать исходя из конкретных особенностей позиции. Часто подобное движение пешек влечет за собой существенное ослабление положения короля и, следовательно, может служить мотивом других комбинаций. Подробнее этот вопрос разбирается во II главе в разделе «Ослабление позиции короля», а пока рассмотрим такой пример.

№ 17



Белые угрожают ходом Фf6. Эту опасность черным нетрудно предупредить ходом 1...Л:е3 (2. Фf6 Фd1+ 3. Кph2 Фd6+ с разменом ферзей) или 1...Ле6.

Однако ошибкой было бы

1. ... Фd7—d8?

(в расчете на 2. Л:е8+ Ф:е8 3. Фf6 Фf8 и затем Кd5 или Кd7) из-за.

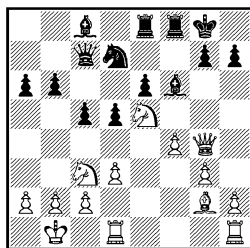
2. Фg5—f6 ...

с немедленным матом.

Не лучше был бы и ход 1...Фс6? Белые и в этом случае наносили тот же решающий удар — 2. Фf6!

Когда король стоит в углу, то помимо обычных опасностей по восьмой горизонтали могут возникнуть новые характерные матовые угрозы.

№ 18



1. Кс3 : d5! ...

Хороший ход. Белые ликвидируют центральную пешку. Если же черные попытаются выиграть фигуру:

1. ... е6 : d5??

то допустят типичную матовую комбинацию. Правильно 1...К:е5 2. К: f6+ (хуже 2. К: с7 ввиду К: g4 3. К: е8 Л: е8) Л: f6 3. fe Ф: е5.

2. Cg2 : d5+ Kpg8—h8

3. Ke5—g6+! ...

Ошибочно, конечно, 3. Kf7+? из-за 3...Л: f7 4. С: f7 Ke5.

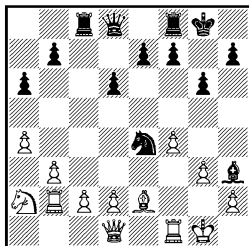
3. ... h7 : g6

4. Фg4—h3+

и мат следующим ходом.

Не всегда просмотр ведет обязательно к мату. Иногда от матовой угрозы можно, несмотря на первоначальный просмотр, «откупиться», но чаще всего лишь дорогой ценой.

№19



1. Лf1—e1? ...

Необходимо 1. Лf3, не уступая поля f2, а если 1... Сg4, то 2. Ле3, закрывая диагональ g1—a7.

1. ... Ке4 : d2!

Теперь в ответ на Фb6+ белые не смогут защититься посредством d2—d4.

2. Фd1 : d2 ...

Если белые не возьмут коня, то может последовать 2. с4 Фb6+ 3. Крh1 Ке4 (теряется, по крайней мере, качество) или 2. Cf3 Фb6+ 3. Крh1 К : f3 4. Ф : f3 Сd7, и угроза Сс6 решает партию.

2. ... Фd8—b6+
3. Кpg1—h1 Фb6—f2
4. Ле1—g1 Ch3—f5
5. Ка2—с3 ...

Препятствуя 5... Се4 с матом. Но после очевидного

4. ... Лс8 : с3

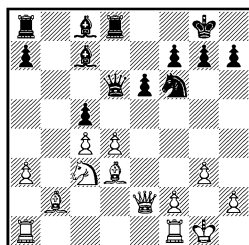
черные легко выигрывают.

«Мат ферзю»

Так иногда в шутку говорят, когда ферзю некуда скрыться от ударов фигур противника. Но разве можно сравнить короля с ферзем? Король имеет в своем распоряжении для хода от 3 до 8 полей (если, конечно, на них можно пойти), а ферзь — от 21 до 27! Казалось бы, поймать такую подвижную фигуру — дело почти невозможное или во всяком случае крайне трудное. И действительно, рассмотрение многочисленных происшествий такого рода убеждает нас в том, что причиной несчастья всегда является не просто слабая или неточная игра, а самая прямая и непосредственная ошибка. Опытные шахматисты сознают, конечно, опасность, какой они подвергаются, когда ферзь оказывается в критическом положении. И если они идут на это, то в расчете на конкретные варианты, позволяющие им уберечь ферзя (или получить в случае его потери другие преимущества).

Другое дело в партиях начинающих шахматистов. Там казусы встречаются частенько и являются обычно следствием того, что играющий не чувствует опасности, какой подвергает своего ферзя.

№ 20



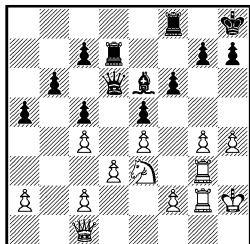
1. ... Фd6 : d4??

(Вариант. В партии было сыграно 1. . . cd.)

2. Кс3—d5! . . .

и белые выигрывают ферзя за две легкие фигуры, ибо нельзя 2. . . Фg4 из-за 3. К : f6+ и т. д.

№ 21. Нимцович Леонгардт
Сан-Себастьян, 1911 г.



1. . . . Фd6—d4?

Черный ферзь добровольно идет в гущу неприятельских пешек.

2. Ke3—d5! . . .

Капкан захлопнулся! От грозящего с3 нет удовлетворительной защиты.

2. . . . Лd7 : d5

3. c2—с3 Фd4 : d3

Стараясь отдать ферзя как можно дороже, но...

4. e4 : d5 . . .

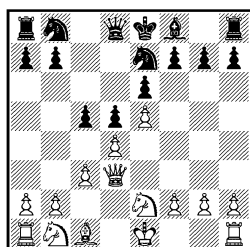
Белые остаются с лишней ладьей.

4. . . . Фd3 : c4

5. d5 : e6

и белые выиграли.

№ 22



В этой позиции, взятой из самой начальной стадии партии, белые выигрывают пешку, не считаясь с опасностью, которая нависает над их ферзем.

1. Фd3—b5+ Фd8—d7

2. Фb5 : c5?? . . .

Теперь все кончено, ферзя не спасти.

2. . . . Ke7—f5

Можно было, разумеется, с тем же успехом пойти конем на любое другое поле (кроме с6).

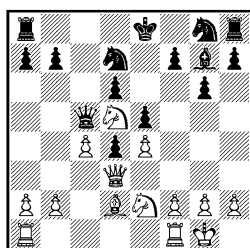
3. Фс5—a5 . . .

Возможно, белые, когда брали пешку, видели, что на следующем ходу их ферзь не может быть пойман, но надо было посчитать чуть дальше...

3. . . . b7—b6

Ферзь погиб.

№ 23



1. . . . Ла8—с8??

Непоправимая ошибка. Создавая иллюзорную угрозу, черные сами отнимают у своего ферзя поле для отступления.

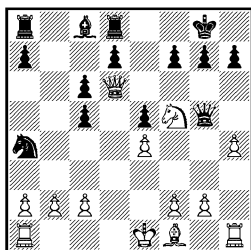
2. b2—b4! Фс5—с6

Черные увидели, что после 2. . . Ф : c4 им придется расстаться с ферзем: 3. Ла(f)c1, и нельзя уходить с вертикали

«с» ввиду 4. Л : с8×, но уже поздно...

3. b4—b5 Фс6—с5
4. Cd2—b4 Фс5 : с4
5. Ла1—с1 Черные сдались.

№ 24



1. ... Фg5—f4??

Ферзь идет в западню.

2. f2—f3! ...

Мы видим случай, когда никакая сила не спасет ферзя. И отдать его придется всего за легкую фигуру.

Если, например, 2. ... Кb6, то 3. Се2 Кd5 4. g3 или 2. ... Ле8 3. Се2 Ле6 4. Фс7!

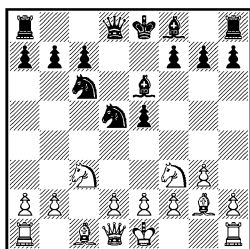
2. ... g7—g6

Отчаянная попытка спасения.

3. Kpe1—f2! g6 : f5
4. g2—g3

Ферзь пойман.

№ 25



1. Фd1—a4? ...

Неудачный ход. У белых было несколько хороших продолжений, например 1. 0—0 или 1. d3.

1. ... Кd5—b6
2. Фа4—e4? ...

Не чувствуя опасности. Конечно, следовало вернуться ферзем на d1.

2. ... f7—f5
3. Фе4—h4? ...

После этого спасения нет. Еще не поздно было отступить на с2.

Правда, положение белых было бы уже трудным.

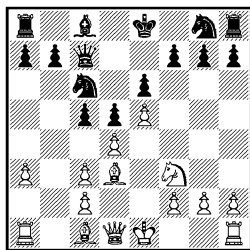
3. ... Cf8—e7
4. Фh4—h5+ g7—g6
5. Фh5—h6 e5—e4
6. Кf3—h4 ...

Ценою фигуры можно было спасти ферзя (например, 6. d3), но это, разумеется, слабое утешение.

6. ... Се7—f8
7. Фh6—e3 Кb6—c4
8. Фе3—f4 g6—g5

и черные выиграли.

№ 26



Эта позиция известна в теории французской защиты. Черным следует продолжать с5—с4. В рассматриваемой партии чер-

ные, однако, решили, что могут выиграть пешку.

1. . . . c5 : d4

Начало ошибочного маневра.

2. c3 : d4 Kc6 : d4?

3. Kf3 : d4 Фc7—c3+

Лучше было 3. . . Ф : e5+, оставаясь с двумя пешками за фигуру. Но это совсем не входило в планы черных, которые сами стремятся к материальным приобретениям.

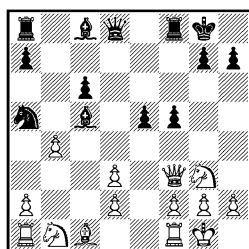
4. Фd1—d2! Фc3 : a1?

На 4. . . Ф : d4 следует 5. Cb5+, и черные теряют ферзя.

5. c2—c3!

От 6. Kb3 нет удовлетворительной защиты.

№ 27



1. . . . Фd8—d4?

Черные могли спокойно брать пешку b4 слоном, но этого им показалось мало. Они решили выиграть ладью, не учитывая, что после ее взятия ферзь окажется взаперти.

2. b4 : c5 Фd4 : a1

3. Kbl—c3 . . .

Грозит просто 4. Ca3.

3. . . . e5—e4

Отчаянная попытка «замутить воду».

4. Фf3—f4

Cc8—a6

5. Cc1—a3

Фa1 : f1+

6. Kg3 : f1

Ca6 : d3

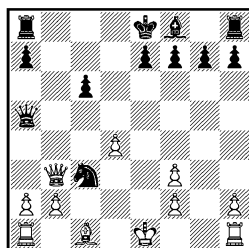
7. Kf1—e3

с решающим материальным перевесом у белых.

№ 28. Нимцович

Алехин

Блед, 1931 г.



1. Фb3—b7? . . .

Нимцович не учел, что теперь его ферзь оказывается в безвыходном положении. Известный шахматный мастер и литератор Г. Кмох так описывает этот момент: «...по залу пронесся шепот: «Нимцович затеял комбинацию!» Я поспешил к их столу, но меня опередил Боголюбов, который, бросив беглый взгляд на доску, сразу заметил: «Ну, конечно, он теряет ферзя!» Так оно и случилось». Правильно было 1. bc.

1. . . . Kc3—d5+!

2. Cc1—d2 Фа5—b6

Можно и 2. . . Фc7 и затем Kb6.

3. Фb7 : a8+ Kpe8—d7

4. 0—0 . . .

К выгоде черных вело продолжение 4. a4 Kc7 5. a5 Ф : b2 6. Ф : a7 Ф : a1+ 7. Kpe2 Ф : h1.

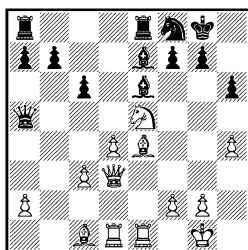
4. . . . Kd5—c7

5. Cd2—a5 Kc7 : a8

6. Ca5 : b6 Ka8 : b6

С достаточным для выигрыша перевесом у черных.

№ 29



1. . . . Фа5 : а2?

Эту пешку брать не следовало. Надежнее было 1. . . Ла8—d8.

2. Сс1 : h6 g7 : h6

Черные, видимо, опасались попасть под атаку после 2. . . Фа5 3. Фg3.

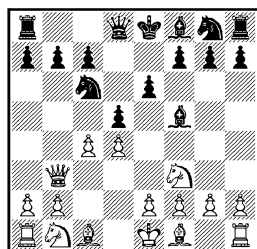
3. Лd1—a1 Фа2 : a1

На 3. . . Фb2 или 3. . . Фb3 белые ловили ферзя посредством 4. Леb1.

4. Ле1 : a1

с преимуществом у белых.

№ 30



Эта позиция возникает после первых четырех дебютных ходов, которые могут быть сделаны в различном порядке.

В партии Тарраш — Фриц (1889 г.) здесь было сыграно:

5. Фb3 : b7(?) . . .

Объективно этот ход следует осудить. После него черные имеют обеспеченную ничью, в то время как, продолжая 5. с5 (например, 5. . . Фс8 6. Сf4 Кf6 7. e3) или 5. Cd2, белые получили бы более перспективную позицию. В одной партии Ботвинник — Смыслов из матча на первенство мира в 1954 г. было такое продолжение: 5. Cd2 dc 6. Ф : b7 (здесь этот ход оказывается хорошим) 6. . . Kge7 7. Фb5 Лb8 8. Фа4 Л : b2 9. Ка3 Фd7 10. К : c4, и позиция белых предпочтительнее.

Вообще взятие ферзем пешки на b7 (b2) в дебюте обычно связано с опасностями и часто является ошибкой, но отнюдь не всегда.

5. . . . Кс6—b4

6. Кb1—a3 Ла8—b8

7. Фb7 : a7 Лb8—a8

8. Фа7—b7 Ла8—b8

Ничья.

Как видим, здесь получился, собственно, не «мат» ферзю, а «вечный шах». Черные не рискнули уклониться от ничьей и попробовать выиграть фигуру. Действительно, после 8. . . Л : a3 9. ba Кс2+ и 10. . . К : a1 преимущество могли бы получить белые.

Связка

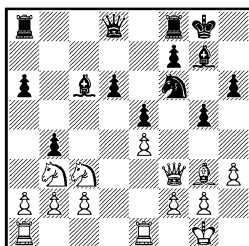
Фигура (или пешка) называется связанной, если, подвергаясь нападению, она прикрывает более ценную фигуру.

Связка — существенный элемент многих комбинаций, замаскированных угроз. У связанной фигуры или пешки крайне ограничена возможность передвижения или вовсе эта возмож-

ность отсутствует. Когда об этом забывают, неизбежны ошибки. Для их предотвращения (о несчастных случаях, вроде промахов в цейтнотной спешке, мы не говорим) достаточно некоторой тренированности и рассмотрения ряда примеров. Особую пользу может здесь принести решение задач и этюдов, поскольку этот мотив широко используется в композиции.

Весьма эффективно нападение пешкой на связанную фигуру.

№ 31



1. Кс3—d1? . . .

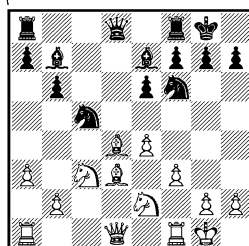
Необходимо было 1. Кd5, хотя после 1. . . К : d5 2. ed Cd7 положение черных лучше в связи с возможностью хода f5.

1. . . . Кf6 : e4
2. Le1 : e4 f7—f5

Ладья оказывается связанной и теряется, в результате черные получают большой материальный перевес.

Вот еще один типичный пример.

№ 32



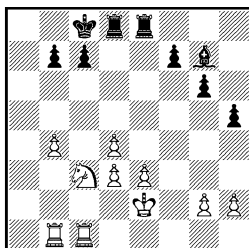
1. b2—b4?? . . .

Можно было хотя бы 1. Cd3—с2.

1. . . . Кс5 : d3
2. Фd1 : d3 e6—e5

с выигрышем фигуры.

№ 33



У белых лишняя пешка, но защита выдвинутой пешки (d4) другой пешкой здесь ненадежна из-за того, что эта «защитница» связана. Чтобы развязать ее, белые сыграли:

1. Кре2—d2 . . .

Но этот ход ошибочен, ибо после

1. . . . Cg7—h6

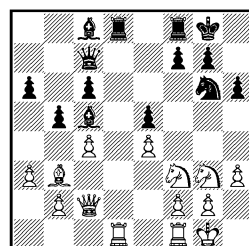
выяснилось, что пешка e3 попала под другую связку (раньше — по вертикали, теперь — по диагонали).

2. Кс3—d1 Лd8 : d4

и белые потеряли пешку.

Правильно было 1. Кре2—f2, и белые удерживали лишнюю пешку.

№ 34



1. . . . a6—a5?

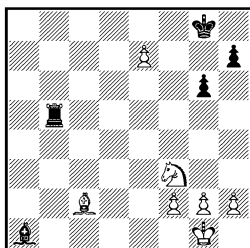
Хорошо 1. . . Сe6, не допуская связки по линии «с».

2. c4 : b5 c6 : b5
3. Лd1—c1.

Теперь материальные потери черных неизбежны — их слон связан и, стало быть, уйти не может, а защищать его больше нечем.

Изящно использовал мотив связки Рагозин в следующей партии.

№ 35. Рагозин Болеславский
Москва, 1945 г.



Стремясь задержать проходную пешку, черные сыграли:

1. . . . Кpg8—f7??

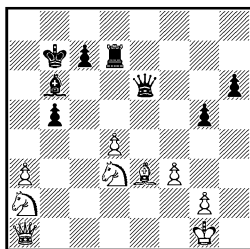
Следовало играть 1. . . Лb8!
2. Са4 Кpf7. После 3. e8Ф+ Л : e8 4. Кg5+ белые хотя и выигрывали пешку, но, разумеется, партия бы окончилась вничью. Например, 5. . . Кpf6 6. К : h7+ Кpg7 7. С : e8 Кр : h7. Варианты эти очень несложны.

2. e7—e8Ф+! Кpf7 : e8
3. Сc2—a4!

Черная ладья попала под смертельную связку, и ее потеря неизбежна.

Следует помнить, что связанная фигура не может быть полноценным защитником другой фигуры.

№ 36



У белых материальный перевес, но положение черных активнее. Все же после 1. Cf2 белые могли смело смотреть в будущее. Например, 1. . . Фf6 2. Кpf1 С : d4 3. Кc5+! (теперь черный слон связан) 3. . . Крс8 4. К : d7!

Вместо этого белые совершают типичную ошибку, попадая под двойную связку.

1. Кd3—e5?? Лd7 : d4!
2. Се3 : d4 . . .

Не помогали и другие ходы; если 2. Кg4, то 2. . . Л : g4!

2. . . . Фе6 : e5!

Белые теряют слона, связанного в двух направлениях.

3. Кpg1—f1 Сb6 : d4
4. Фa1—b1 Фе5—e3

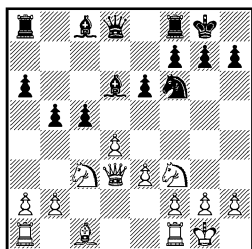
и через несколько ходов белые сдались.

Открытое нападение

Если в результате отхода одной фигуры открывается линия, по которой другая фигура того же цвета (ферзь, ладья или слон) нападает на неприятельскую, то это называют открытым нападением.

Вот простейший пример.

№ 37

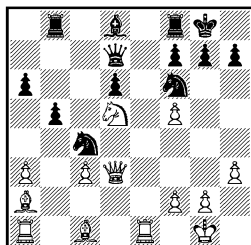


1. d4 : c5?? Cd6 : h2+
2. Kph1 : h2 Фd8 : d3

Белые неосторожно раскрыли вертикаль, на которой находится их ферзь, и потеряли его. Ходом 1. . . С : h2+ черные осуществили открытое нападение.

Расположение на одной вертикали (или диагонали) своей и неприятельской фигуры, если между ними находится лишь одна или две фигуры, должно всегда настораживать. Нет ли здесь возможности открытого нападения?

№ 38



1. . . . Kc4—e5??

На вертикали «d» находятся и белый и черный ферзи. Но между ними — и конь, и пешка, которая к тому же кажется совершенно неподвижной. Может быть, поэтому чувство опасности открытого нападения ока-

залось приглушенным. Но линия раскрывается очень быстро!

2. Le1 : e5! d6 : e5
3. Kd5 : f6+

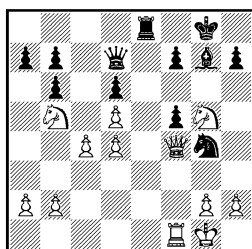
Опять фигура отходит с шахом.

3. . . . Cd8 : f6
4. Фd3 : d7

и белые выигрывают.

В обоих рассмотренных примерах (№ 37 и 38) фигура раскрывала линию, нападая на короля, и это имело решающее значение. Может случиться так, что шах объявляется не фигурой, делающей ход, а стоящей на месте. Такой шах называют открытым, и он является разновидностью, частным случаем открытого нападения.

№ 39



1. Kb5 : d6? . . .

Плохо для белых также 1. Ф : d6 С : d4+ или 1. Ф : f5 Ф : f5 2. Л : f5 a6 3. К : d6 Le1+ 4. Лf1 Cd4+ с матом, но можно 1. h3.

1. . . . Фd7 : d6l
2. Фf4 : d6 Cg7 : d4+
3. Kpg1—h1 Kg4—f2+
4. Kph1—g1 . . .

Нельзя 4. Л : f2 из-за 4. . . Le1+.

4. . . . Kf2—e4+

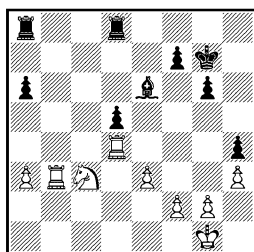
Вот он, открытый шах! Конь отходит с диагонали (нападая, кстати, на ферзя), и поэтому на неприятельского короля нападает слон, не двинувшийся для этого с места.

5. Kpg1—h1 Ke4 : d6

и черные выигрывают.

Но, конечно, открытое нападение совершается не обязательно с шахом.

№ 40



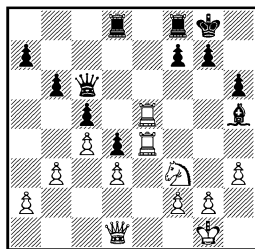
Положение белых лучше, и никаких опасностей для них как будто не предвидится. Но если они совсем уж беззаботно сыграют

1. Ld4 : h4?? ...

то после 1...d5—d4! останутся без фигуры.

Пассивные пешка d5 и слон e6 внезапно ожили.

№ 41



Позиция приблизительно равна, и после естественного отступления 1...Cg6 2. Le1 Lde8 партия, вероятно, закончилась бы вничью. Вместо этого чер-

ные решили предварительно разменять легкие фигуры.

1. ... Ch5 : f3
2. Фd1 : f3 Ld8—e8??
3. Ле5 : e8! Lf8 : e8

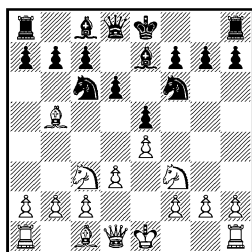
Теперь белые со страшной силой осуществляют открытое нападение.

4. Ле4—e7!!

Под боем черный ферзь, так же грозит 5. Ф : f7+ с последующим матом. Черные не могут брать ферзя из-за 5. Л : e8+ с лишней ладьей.

Львиная доля ошибок, связанных с открытым нападением, падает на случаи, когда в результате отскока коня открывается диагональ. Часто такие ошибки совершаются еще в дебютной стадии.

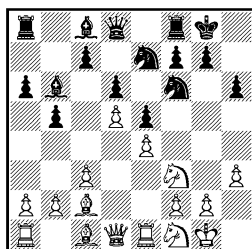
№ 42



1. Kf3—h4? Kf6 : e4!

Нападая на коня h4, черные выигрывают пешку.

№ 43

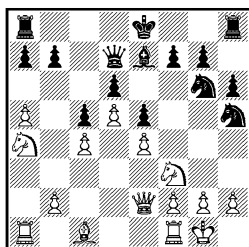


1. ... Kf6—h5?
2. Kf3 : e5! ...

и белые выигрывают пешку.

Оба последних примера, видимо, знакомы многим. Но типичность комбинации не должна притуплять бдительность. Иногда все бывает не так просто. Совершая открытое нападение, активная сторона в обоих случаях (№ 42 и 43) ставила под удар свою фигуру. Это критический момент. Надо следить за тем, чтобы фигура, которая находится под боем, не ушла бы с сильным контрнападением. Сказанное иллюстрируется в следующем примере, взятом из партии, игранный в турнире первого разряда.

№ 44



1. Kf3 : e5? ...

Как будто случай такой же, как в № 42 и 43. Хотя конь на e5 находится под ударом, но ведь и белые напали на коня h5, да и еще подвергли нападению черного ферзя. Но следует неприятный сюрприз.

1. ... Kh5—f4!

Картина меняется. Конь уходит и притом грозит взять белого ферзя с шахом, а ведь конь на e5 стоит под ударом!

2. Фd1—g4 ...

С тихой надеждой: может быть, черные разменяют ферзей, тогда после 2...Ф : g4 3. К : g4 все в порядке; у белых лишняя пеш-

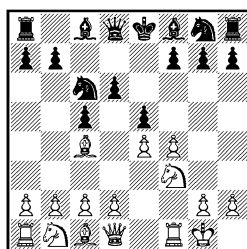
ка. Но ответ черных уничтожающе прост.

2. ... d6 : e5

У черных фигурой больше. Не помог бы белым и предва- рительный размен 2. Сс1 : f4 К : f4. После 3. Фg4 de 4. Ф : g7 Кg6 фигуры у них все равно не хватает.

Особенно осмотрительным надо быть, связывая коня. Эта увертливая фигура всегда го- това, невзирая на связку, вы- прыгнуть и нанести какой-ни- будь удар.

№ 45



1. ... Сс8—g4?

Связка оказывается мнимой. Открытое нападение решает дело. Белые осуществляют типич- ную комбинацию с жертвой сло- на.

2. Сс4 : f7+ Кре8 : f7

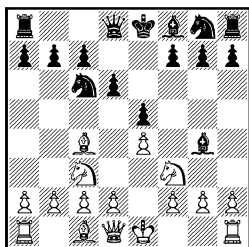
3. Kf3—g5+ Кpf7—e8

Все дело в том, что не годится встречный удар 3...Ф : g5 из-за того, что ферзь черных бе- рется с шахом (4. fg+)! И так, если бы, скажем, белая пешка стояла не на f4, а на f2, тогда вся эта комбинация белых не проходила из-за 3...Ф : g5 и ход 1...Сg4 был бы возможен.

4. Фd1 : g4 ...

с материальным и позиционным преимуществом у белых.

№ 46



Эта позиция может возникнуть после нескольких дебютных ходов. Нет ли здесь у белых комбинации? Легко видеть, что 1. С : f7+ не проходит: на 1... Кр : f7 2. К : e5+ черные возьмут коня своим конем (это еще сильнее, чем 2... de) и их слон g4 окажется защищенным, а на 2. Kg5+ они возьмут этого коня ферзем.

Но как черным надо играть на 1. К : e5? Если они опροметчиво возьмут ферзя, то получат мат после 1... С : d1 2. С : f7+ Кре7 3. Kd5× (мат Легалья).

Однако после простого хода 1... К : e5 белые остаются без фигуры и должны проиграть партию. Значит, ход 1. К : e5 так же ошибочен, как и 1. С : f7+.

И вот белые делают скромный ход.

1. h2—h3 ...

Не будет ли теперь ошибкой отступить слоном на h5? Ведь он же не будет защищен конем e5. Но можно заметить, что с e5 конь держит под ударом слона с4. Итак, попробуем.

1. ... Cg4—h5
2. Kf3 : e5 Kc6 : e5
3. Фd1 : h5 Ke5 : c4

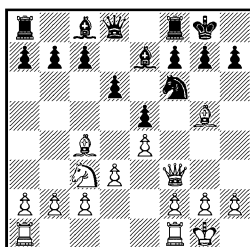
Кажется, белые ошиблись, они остались без фигуры. Но сделаем еще один ход.

4. Фh5—b5+

И выясняется, что фигуру белые отбирают и в результате выигрывают пешку.

Значит, ход 1... Ch5 был ошибкой. Надо было либо взять коня на f3, либо отступить слоном, но не на h5, а на другое поле.

№ 47



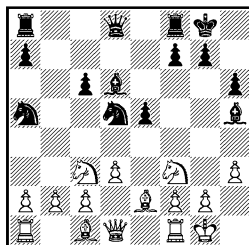
1. Кc3—d5?? ...

Часто повторяемая ошибка.

1. ... Kf6 : d5
2. Cg5 : e7 Kd5 : e7

О способности коня бить назад почему-то нередко забывают. Сейчас у черных лишняя фигура. Если бы белые сыграли 2. С : d5 или 2. ed, то после 2... С : g5 у них все равно было бы фигурой меньше.

№ 48



1. ... f7—f5?
2. Kf3 : e5 ...

Типичный удар.

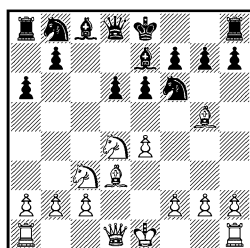
2. ... Ch5 : e2

На 2... С : е5 следует, конечно, 3. С : h5.

3. Фd1 : e2

и белые выиграли пешку.

№ 49



1. 0—0? Kf6 : e4!

Подобная комбинация может быть осуществлена в ряде дебютов.

2. Cg5 : e7 Ke4 : c3

3. Фd1—g4 ...

Или 3. С : d8 К : d1 4. Cg5 К : b2.

3. ... Кре8 : e7

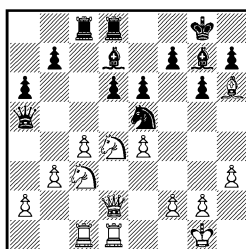
Ошибкой было бы 3...Ф : e7 из-за 4. Ф : g7

4. b2 : c3 Кре7—f8

Несмотря на потерю рокировки, лишняя пешка обеспечивает черным преимущество.

Полезно знать и о следующей ошибке, встречающейся во многих вариантах сицилианской защиты.

№ 50. Бонч-Осмоловский Рагозин
1951 г.



Белые только что сыграли слоном на h6. Желая сохранить важного чернопольного слона, черные ответили:

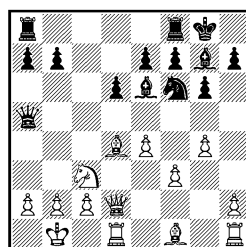
1. ... Cg7—h8??

Последовало:

2. Кc3—d5!

и черные потеряли ферзя, так как на 2... Ф : d2 белые сыграют 3. Ke7×.

№ 51



1. ... b7—b5?

Черные справедливо полагают, что белым невыгодно брать эту пешку. Например, 2. С : b5 С : a2+ 3. К : a2 Ф : b5 или 2...Лfc8 с сильными угрозами. Но они просмотрели следующий ответ, после которого теряют пешку уже в невыгодной для себя ситуации.

2. Кc3—d5! ...

Типичный для подобных позиций выпад.

2. ... Фа5—a6

На 2. . .Фd8 белые могли с выгодой продолжать 14. С (или К): f6 ef 15. С : b5.

3. Kd5 : e7+ . . .

Этот же ход последовал бы и на 2. . .Ф : d2.

3. . . . Kpg8—h8

4. Ke7—d5 . . .

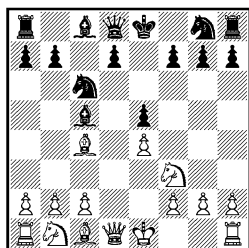
с преимуществом у белых.

Двойной удар

Двойной удар — это одновременное нападение одной фигурой или пешкой на две фигуры или пешки противника. (Такое нападение, осуществляемое конем или пешкой, часто называют вилкой.)

Большое количество ошибок и просмотров связано с двойным ударом, совершаемым ферзем.

№ 52



1. . . . h7—h6?

Такой ход начинающие делают охотно, стремясь обезопасить себя от выпадов Kg5 и Cg5. Но здесь это вообще прямая ошибка.

2. Cc4 : f7+ Kpe8 : f7

3. Фd1—d5+ . . .

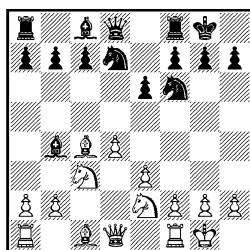
Двойной удар.

3. . . . Kpf7—e8

4. Фd5 : c5

и у белых лишняя пешка.

№ 53



Эта дебютная позиция может возникнуть в защите Нимцовича.

1. . . . e6—e5?

Ведет к потере пешки. Некоторая активность черных фигур не компенсирует потерю.

2. Cc4 f7+! Лf8 : f7

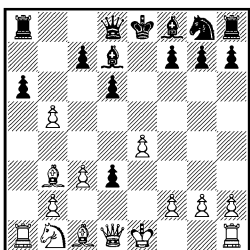
В случае 2. . . Kp : f7 следует типичный двойной удар 3. Фb3+, и белые отыгрывают фигуру.

3. d4 : e5 Kf6—g4

4. e5—e6

Вилка! Белые отыгрывают фигуру и остаются с лишней пешкой.

№ 54



1. . . . a6 : b5

Понятное желание сохранить компактную пешечную цепь ведет здесь к проигрышу. Правильно было 1. . . С : b5 (или предварительно 1. . . d2+). Черные не замечают двойного удара.

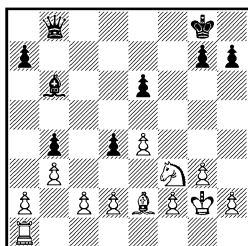
2. Фd1—h5! . . .

Теперь на 2. . . g6 последует 3. Фd5 с угрозой мата и выигрыша ладьи. Удовлетворительной защиты нет.

2. . . . d3—d2+
3. Сс1 : d2

Черные сдались.

№ 55



1. Кf3—g5? . . .

Очевидный ход 1. Сс4 вел к выигрышу пешки e6 (например, 1. . . Фd6 2. Kg5). Как объяснил после партии игравший черными (противниками были перво-разрядники), он видел эту возможность, но считал, что ход 1. Kg5 не хуже, так как 1. . . Фе5 черным ничего не дает из-за 2. f4, а на 1. . . e5 очень хорошо 2. Сс4+.

Все это было бы правильно, если бы не замаскированный двойной удар...

1. . . . d4—d3!

Слон под ударом угрожает 2. . . Фе5 с нападением на ладью и коня. Белые теряют фигуру. В партии было:

2. Се2 : d3 . . .

Не спасало и 2. Сg4 Фе5 3. С : e6+ Kpf8 4. К:h7+Kpe7.

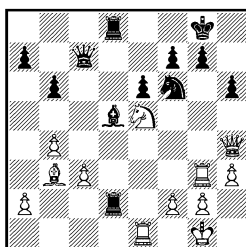
2. . . . Фb8 — e5

3. Ла1 — f1 Фе5 : g5

4. f2 — f4 Фg5—a5

и через несколько ходов белые капитулировали.

№ 56



1. . . . Kpg8—f8?

Белые угрожали Ф : f6 и Ф : h6. Черные защищаются от этих угроз, но попадают в другую беду. Следовало играть 1. . . Kph7.

2. Фh4—f4! . . .

Двойной удар. Грозит как 3. Ф : d2, так и 3. Kg6+ (открытое нападение) с выигрышем ферзя. Материальные потери для черных неизбежны.

2. . . . Фc7—e7

3. Фf4 : d2 Cd5 : b3

4. Фd2—e2

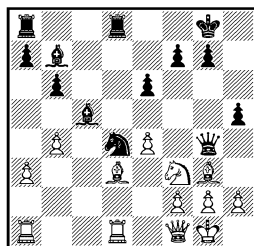
и через несколько ходов черные сдались.

А вот более сложный пример, где угроза двойного удара в начальной позиции завуалирована.

№ 57. Кан

Левенфиш

1937 г.



1. . . . Сс5—e7?

Черные не замечают угрозы, связанной с двойным ударом.

2. Kf3 : d4 Лd8 : d4
3. Cd3—e2 Лd4 : d1
4. Фf1 : d1 Фg4—g5
5. h2—h4! ...

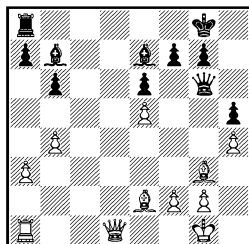
Белые отгоняют ферзя, лишая защиты слона e7.

5. ... Фg5—f6
6. e4—e5! ...

с той же целью.

6. ... Фf6—g6

№ 58



Следующим ходом белые осуществляют двойной удар. Положение черных слонов на b7 и e7 нередко служит мотивом для двойного удара. Известен ряд партий мастеров, когда такой удар являлся заключительным ходом комбинации.

7. Фd1—d7 Cb7 : g2
8. Kpg1 : g2 Ce7 : h4
9. Фd7—d3 Фg6 : d3
10. Ce2 : d3

И белые, имея решающий материальный перевес, выиграли.

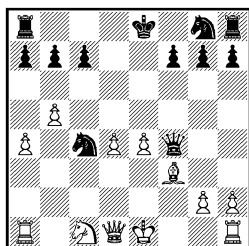
Практика показывает, что нередко возможность двойного удара просматривают, когда он следует в результате размена. Причину этого следует искать, видимо, в том, что соотношение сил, да зачастую и характер позиции, после размена внезапно меняется.

Таким образом, надо своевременно внимательно рассмотреть возникающую после разменной операции позицию с точки зрения тактических возможностей, и в частности двойного удара.

Об этом говорит и рассмотренный пример.

Часто неожиданными оказываются двойные удары, совершаемые конем — самой коварной фигурой.

№ 59



1. 0—0? ...

Нападая на ферзя и ладью, черные осуществляют простейший двойной удар.

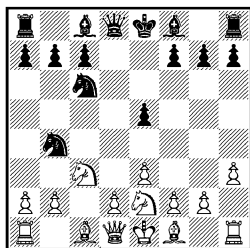
1. ... Kc4—e3

Если белые теперь попытаются спасти качество, то их ждет еще один двойной удар, более сложный.

2. Фd1—d2?? Фf4 : h2+!
3. Kpg1 : h2 Ke3 : f1+
4. Kph2—g1 Kf1 : d2

Правильно в позиции на диаграмме предварительно сыграть 1. Fe2.

Начальное расположение фигур: Kpe1(e8) — Ла1(a8) и Фd1(d8) — Лh1(h8) — является предпосылкой для коневых «вилок». Критические в этом отношении пункты c2(c7) и f2(f7) становятся объектами коневых нападений во множестве партий.



1. d2—d4? ...

Черные угрожали матом в один ход (Kd3×), и белым необходимо было сыграть 1. Kg3. Если все равно 1...Kd3+, то 2. С : d3 Ф : d3 3. Фе2 и затем 0—0.

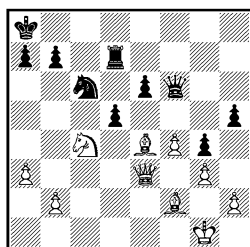
1. ... e5 : d4
2. e3 : d4 ...

В случае 2. К : d4 черные могли продолжать 2...К : d4 3. ed Ф : d4 (типичный удар!) с выигрышем пешки (4. Ф : d4 Кс2+ и 5...К : d4). Возможно и 3...Сf5 4. Сb5+ c6 5. Са4 Кd3+ 6. Кpf1 Ф : d4.

2. ... Сс8—f5

И белые не имеют достаточной защиты от двойного удара Кс2+.

А вот более сложный пример двойного удара конем.



Казалось бы, не имеет существенного значения, какую из атакованных белых фигур взять, и черные взяли слона.

1. ... d5 : e4?!

Правильно было 1...dc, и если 2. С : c6 bc, то лишнее качество должно постепенно обеспечить черным выигрыш. После же хода в партии стала возможна эффектная комбинация, основанная на использовании силы коня.

2. Фе3 : a7+!! Кс6 : a7
3. Кс4—b6+! Кра8—b8

Приходится отступить именно на это поле.

4. Кb6 : d7+ Кpb8—c7
5. Кd7 : f6

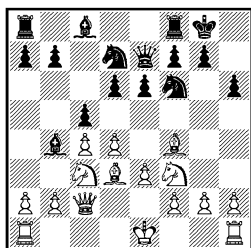
и белые остаются с лишней фигурой.

Пешки продвигаются с темпом

Может быть, читатель удивится, что этой теме посвящается специальный раздел. Ведь речь идет только о пешках. И все же у целого ряда ошибок определенной категории очень много общего: пострадавший не замечает, что пешка, столь тихходная пешка, может оказаться быстрой: делая ход с нападением на фигуру противника, она выигрывает время для следующего хода, который делается уже с решающей угрозой.

Много таких ошибок совершается в дебютной стадии или при переходе в миттельшпиль.

№ 62



1. 0—0? e6—e5

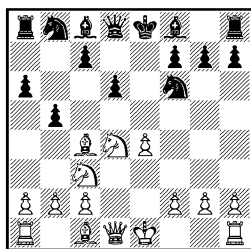
Нападая на фигуру. Слон должен уйти, а пешка движется дальше.

2. Cf4—g3 Cb4 : c3+
3. b2 : c3 e5—e4

Вилка! Размен 2. de de не меняет дела, черные выигрывают фигуру.

Слон гибнет.

№ 63



Когда на пути пешек нет пешечного заслона, а находятся только фигуры, надо быть особенно внимательным.

Итак, белый слон должен уйти. Вполне надежно 1. Cd5. При некоторых других ходах может произойти неприятность.

1. Cc4—b3?? c7—c5
2. Kd4—f3 ...

Конь должен бежать от назойливой пешки... При других ходах белые тоже теряют фигуру.

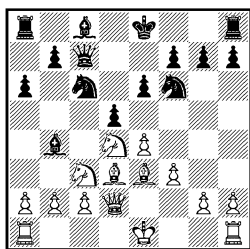
2. ... c5—c4

И слон погибает. Характерный случай!

Заметим, что и при 1. Cd3 c5 белые тоже должны быть осторожны. Так, отступления коня на b3 или e2 ведут к потере фигуры ввиду 2...c4.

Иногда не учитывается способность пешек поддерживать друг друга при движении и сообща гнать фигуры противника. Во всех трех следующих примерах, взятых из партий турниров второго разряда, пешки действовали именно таким образом.

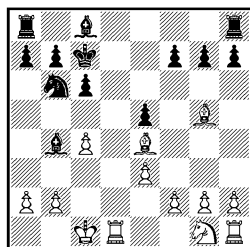
№ 64



1. 0—0?? Kc6 : d4
2. Ce3 : d4 e6—e5
3. Cd4—f2 d5—d4

и черные выигрывают фигуру.

№ 65



1. b2—b3? ...

Необходимо было 1. Cd3.

1. ... f7—f5

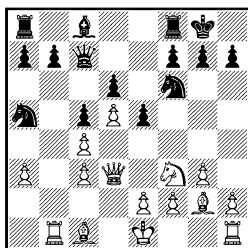
Можно было начать и с 1... h6. Важно то, что пешка двигает-

ся с темпом, и у белых нет времени сыграть, скажем, f3.

- | | |
|-----------|-------|
| 2. Ce4—c2 | h7—h6 |
| 3. Cg5—h4 | g7—g5 |
| 4. Ch4—g3 | f5—f4 |

И у белых выбор только в способе отдачи фигуры.

№ 66



1. Kf3—g5? . . .

Ведет к потере пешки. Надо было играть 1. Kd2 и затем e2—e4.

- | | |
|-----------|-------|
| 1. . . . | h7—h6 |
| 2. Kg5—e4 | . . . |

Не помогало и 2. Kh3 ввиду 2. . . e4 и на отход ферзя 2. . . K : c4.

- | | |
|-------------|----------|
| 2. . . . | Kf6 : e4 |
| 3. Cg2 : e4 | f7—f5 |
| 4. Ce4—g2 | e5—e4 |
| 5. Фd3—c2 | Ka5 : c4 |

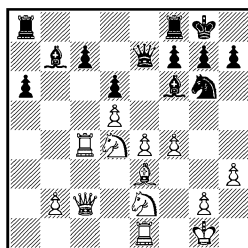
с лишней пешкой у черных.

Промежуточный ход

Перед тем как сделать обязательный ход (например, ответное взятие при размене), иногда появляется возможность предварительно создать какую-то угрозу, например объявить

шах, или напасть на ферзя, или применить другое сильноедействующее средство. А намеченный ход сделать потом.

№ 67



1. . . . Cb7 : d5?

Черные считали, что таким путем выигрывают пешку. В самом деле, может показаться, что этот расчет верен, на 2. ed черные возьмут слона с шахом, а на 2. Л : c7 последует 2. . . Ф : e4. Но все их расчеты опрокидываются...

2. Kd4—f5! . . .

Вот это и есть промежуточный ход. Благодаря ему выигран темп для защиты слона e3. Ферзь теперь должен уйти, а белые заберут слона.

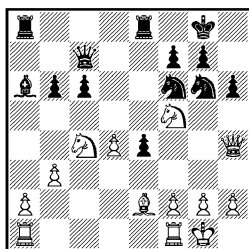
Возможность подобного рода промежуточных ходов со стороны противника очень легко не заметить.

- | | |
|-------------|----------|
| 2. . . . | Фe7—e6 |
| 3. e4 : d5 | Фe6 : d5 |
| 4. Лc4 : c7 | |

и у белых лишняя фигура.

Промежуточные ходы могут быть не единичны, а следовать один за другим.

№ 68. Ильин-Женевский Рюмин
Ленинград, 1934 г.



1. Kf5 : h6+? . . .

Как будто все просто: на 1. . .
gh последует 2. Ф : f6, и белые
остаются с лишней пешкой. Од-
нако черные берут коня не сра-
зу. Сначала они отходят коро-
лем.

1. . . . Kpg8—f8!

Ферзь белых «висит».

2. Фh4—g3 . . .

Кажется еще, что белые не
несут потерь: на 2. . .Ф : g3 бу-
дет сыграно 3. fg и конь на
f6 остается под ударом. А если
черный ферзь отойдет или бу-
дет защищен, то и белые уйдут
своим конем с h6. Но белых ожи-
дает сюрприз — промежуточ-
ный ход.

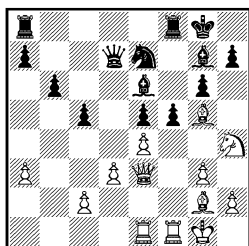
2. . . . Kgg6—f4!

Белые неизбежно теряют фи-
гуру.

3. Ce2—d1 g7 : h6

Вот когда черные взяли зло-
счастливого коня!

№ 69



Белые, имея пешкой меньше,
должны играть 1. ef, чтобы вы-
играть качество. Если же они
вздумают предварительно разме-
нять своего чернополюсного сло-
на на коня, а потом уже сделать
этот ход, то вот что из этого
может получиться.

1. Cg5 : e7? . . .

Этот «промежуточный» ход на-
талкивается на настоящий про-
межуточный ответ черных, со-
вершенно меняющий картину.

1. . . . f5—f4!

Теперь белый ферзь должен
уйти, ибо нельзя 2. gf ef 3. Л :
f4 из-за 3. . .Cd4.

Черные закрыли с темпом диа-
гональ h1—a8 и после

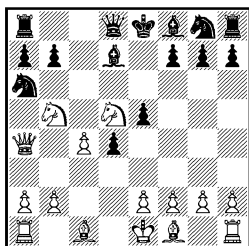
2. Фе3—e2 (d2) Фd7 : e7

остаются с лишней пешкой.

В рассмотренных примерах
промежуточный ход делался с
нападением на неприятельского
ферзя, но он, конечно, может
быть сделан и с какой-нибудь
другой угрозой, например с ша-
хом.

В ферзевом гамбите (защите
Тарраша) после начальных хо-
дов 1. d4 d5 2. c4 e6 3. Kc3 c5
4. Kf3 cd 5. К : d4 e5 6. Kdb5 d4
7. Kd5 Ka6 8. Фа4 Cd7 возника-
ет такая позиция.

№ 70



Если белые попробуют сыграть

9. $\Phi a4 : a6$...

в расчете на 9...ba 10. $Kbc7 + \Phi : c7$ 11. $K : c7 +$, то после промежуточного хода

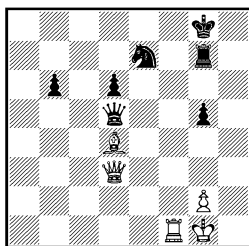
9. ... $Cf8 - b4 + !$

как нетрудно убедиться, они за пожертвованного ферзя получают явно недостаточную компенсацию (две легкие фигуры). Сила промежуточного хода 9... $Cb4 +$ оказалась в том, что черные с темпом освободили поле f8 для отступления своего короля.

Неожиданный шах

Сколько партий бывает проиграно из-за шаха! Как часто этот непредусмотренный ход вторгается в интересный комбинационный замысел, разрушает тонкий позиционный маневр, резко меняет закономерное течение партии. Шах! И вы обязаны отказаться от исполнения своей угрозы, ибо надо немедленно спешить на помощь к королю. Шах этот может быть и промежуточным ходом (как в примере № 70) и обычным, но всегда это опасность, которая может оказаться смертельной. За каждой возможностью шаха следует внимательно следить при расчете вариантов, иначе...

№ 71



1. ... $Ke7 - c6$

Черные атаковали намертво связанного белого слона. Но неожиданный удар

2. $Lf1 - f8 + !$

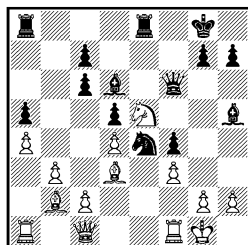
заставил их немедленно капитулировать, так как после 2... $Kp : f8$ 3. $C : g7 +$ (открытое нападение) $Kp : g7$ 4. $\Phi : d5$ они теряют ферзя.

А вот более сложный пример, когда неожиданный шах явился опровержением интересно задуманной атаки.

№ 72. Эстрин

Гусев

Москва, 1959 г.



Белые только что сыграли 1. $f3$, предупреждая опасное продвижение $f4 - f3$. В случае отступления коня e4 они предполагали взять черную пешку 2. $K : c6$. Пользуясь тем, что фигуры противника находятся в основном на ферзевом фланге, мастер Гусев начинает атаку, которая, однако, оказывается ошибочной из-за просчета.

1. ... $Le8 : e5$

2. $d4 : e5$...

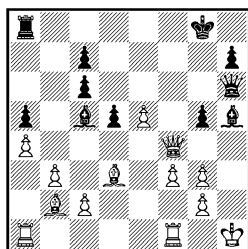
Если 2. fe , то 2... $L : e4$ 3. $C : e4$ de с активной игрой у черных, вполне компенсирующей пожертвованное качество.

2. ... $Cd6 - c5 +$

Последующие три хода обеих сторон вынужденны.

3. Kpg1—h1 Ke4—g3+
 4. h2 : g3 Фf6—h6
 5. Фc1 : f4! g7—g5

№ 73



В этом ходе соль комбинации черных. Первое впечатление таково, что белым придется расстаться с ферзем, так как на 6. Фf6 последует 6... Сg6×, а на 6... Фf5 решает 6... Сg4×.

Однако следующий неожиданный шах слоном в корне изменяет ситуацию.

6. Cd3 : h7+!! ...

Черные сразу оказались в трудном положении. В случае 6... Ф : h7 белые отвечают 7. Ф : g5+ Сg6+ 8. Фh4. Плохо и отступление королем 6... Кpg7 или 6... Кph8 из-за 7. Фf6+.

6. ... Кpg8 : h7
 7. Фf4—f5+ Ch5—g6+
 8. Фf5—h3 ...

Белые защитили своего короля и легко отражают последующие попытки противника осложнить борьбу: 8... Лh8 9. e6 d4 10. Лfd1 Кpg8 11. Л : d4! Фf8 12. Ф : h8+! Кp : h8 13. Лh4++. Черные сдались ввиду мата на следующем ходу.

Глава II.

ПОЗИЦИОННЫЕ ОШИБКИ

Чем опытнее становится шахматист, тем в большей степени он в своих партиях оперирует не случайными одноходовыми угрозами и несложными тактическими ударами, а более глубокими замыслами, направленными на улучшение собственной позиции или на ослабление положения противника.

Ошибки позиционного и стратегического характера обычно не являются в такой степени решающими, как промахи и просмотры тактического порядка, когда, допустим, сразу теряется фигура или возникает матовая

сеть. Это происходит не только потому, что совершившему позиционную ошибку часто представляется возможность в дальнейшем как-то выправить положение по ходу партии, но и вследствие того, что использование такого рода ошибок требует от противника известных навыков и немалого опыта. Это совсем не то, что посредством двойного удара взять фигуру и потом реализовать столь солидный перевес!

Поскольку в процессе игры может быть много различных факторов, влияющих на оценку

позиции, постольку, разумеется, и много может быть допущено ошибок. Но ошибка ошибке рознь. Одна позиционная ошибка — лишь небольшое упущение, не особенно влияющее на ход борьбы, другая — может непоправимо испортить позицию и погубить партию. Избавляться в своей игре от позиционных промахов — это, по сути дела, означает повышать свою квалификацию, совершенствоваться в искусстве игры. Легкого пути здесь предложить нельзя. Надо тщательно разбирать и свои партии, и партии сильных шахматистов, накапливать опыт в практической игре, изучать литературу.

К наиболее распространенным типичным позиционным ошибкам относятся: необоснованная сдача центра, ослабление позиции короля и создание слабости полей, необоснованный переход в атаку, уступка без необходимости открытой линии, седьмой (второй) горизонтали.

К ошибкам позиционного характера можно отнести и некоторые ошибки в окончаниях: недооценка значения защищенной проходной или отдаленной проходной пешки, неверная оценка силы коня и слона в легкофигурных окончаниях, неправильный план игры в ладейных эндшпилях.

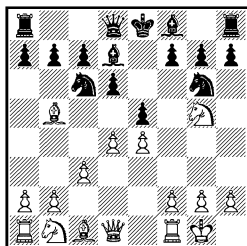
Ослабление позиции короля

Как известно, действенным средством ведения борьбы является атака позиции неприятельского короля. Особенно эффективной она оказывается в том случае, если положение пе-

шек, прикрывающих короля, ослаблено. В начале игры пешки стоят друг около друга и надежно защищают короля. Движение пешек снимает контроль с некоторых полей и делает их доступными для фигур противника.

Учебники шахматной игры справедливо предупреждают начинающих шахматистов об опасности таких ходов, как f2—f3 (f7—f6), g2—g3 (g7—g6) или h2—h3 (h7—h6). Эти ходы обычно мало способствуют развитию фигур и одновременно создают чувствительные слабости в позиции короткой рокировки.

№ 74



Это положение может получиться в одном из вариантов испанской партии. Белый конь на g5 грозит принять активное участие в атаке позиции короля, и черным лучше всего сыграть 1...Се7, чтобы при случае разменять его. Ослабление же королевского фланга

1. . . . h7—h6?

может повлечь за собой немедленную катастрофу.

2. Kg5 : f7! Kpe8 : f7

3. Cb5—c4+ Kpf7—e7

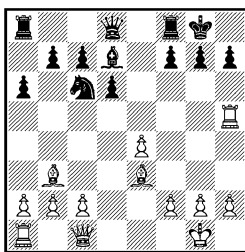
Лучше 3...Kpe8, на что белые продолжают атаку путем 4. Фh5 Фf6 5. f4!

4. Фd1—h5 Cd7—e8

На 4. . .Фе8 может последовать 5. Сg5+ hg 6. Ф : g5×.

5. Сс1—g5+ h6 : g5
6. Фh5 : g5+ Кре7—d7
7. Фg5—f5+ Кpd7—e7
8. Фf5—e6×

№ 75



И здесь черным прежде всего следовало задуматься об укреплении положения своего короля. Этой цели отвечало 1. . . Фf6 или 1. . .Сg4 2. Лg5 Се6

1. . . . g7—g6?

Этот ход позволяет белым создать решающие угрозы. Не стоило двигать и другую пешку, прикрывающую короля, — 1. . .h6—ввиду жертвы фигуры 2. С : h6! gh 3. Ф : h6 с неизбежным матом.

2. Се3—g5!

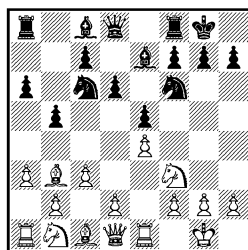
После этого очевидного хода дела черных становятся совсем плохи: на 2. . .Фс8 или 2. . .Фе8, а также на 2. . .Ке7 следует 3. Cf6, и от смертельной угрозы 4. Фh6 с последующим матом нет удовлетворительной защиты.

Если же 2. . .gh, то 3. С : d8 Ла : d8 4. Фg5+ Кph8 5. Фf6+ Кpg8 6. Ле1 и затем Ле3, и при материальном преимуществе белые сохраняют опасную атаку.

Часто само по себе ослабление королевского фланга не яв-

ляется решающей ошибкой, но, поскольку позиция становится скомпрометированной, вероятность того, что еще какая-нибудь неточность или ошибка станет роковой, значительно возрастает. Именно так и случилось в следующей партии.

№ 76



1. . . . g7—g6(?)

Неоправданное движение пешки. Можно было продолжать 1. . .Ка5 с последующим с5 или 1. . .Кd7 и затем Cf6 и Kb6; и, наконец, 1. . .Сb7 2. d4 Кd7.

2. d2—d4 Сс8—d7?

А вот и ошибка, по сути дела проигрывающая партию. При неослабленной позиции короля такие малозаметные на первый взгляд неточности обычно не являются решающими, здесь же картина другая. Правильно было 2. . .Сg4, но и тогда белые стояли лучше: 3. Ch6 Ле8 4. de К : e5 5. Kbd2 и затем h3.

3. Сс1—h6 Лf8—e8
4. Кf3—g5 . . .

Угрожая взять пешку f7. Черным следовало ответить 4. . .Се6.

4. . . . Кf6—d5?
5. Kg5 : f7 . . .

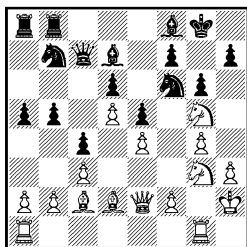
Хорошо и 5. ed С : g5 6. С : g5. Ф : g5 7. dc с лишней фигурой

5. . . . Kpg8 : f7
6. Cb3 : d5+ Cd7—e6
7. Cd5 : e6+ Kpf7 : e6
8. d4—d5+ Kpe6—f7
9. d5 : c6

Черные сдались.

В следующем примере положение черного короля уже в какой-то мере ослаблено ходом g7—g6, поэтому им следовало быть очень осторожными с движением пешки «h».

№ 77



Белые только что сыграли Kf3—g5, подготавливая ход f2—f4. Фигуры их сосредоточены на королевском фланге, и они, естественно, стремятся к атаке позиции неприятельского короля. Черным следовало укрепить свое положение путем Cg7 и Ce8 с тем, чтобы как можно быстрее начать контригру на ферзевом фланге. Вместо этого они сыграли:

1. . . . h7—h6?

Теперь белый конь должен отступить, но, после того как он отойдет, черным очень трудно будет предупредить движение g4—g5, которое приведет к опасному вскрытию линий.

2. Kg5—f3 Kpg8—h7
3. g4—g5! Kf6—g8
4. g5 : h6 Cf8 : h6
5. Cd2 : h6 Kg8 : h6
6. Kf3—g5+

Белый конь вновь попал на g5.

6. . . . Kph7—g8
7. Kg3—f5! . . .

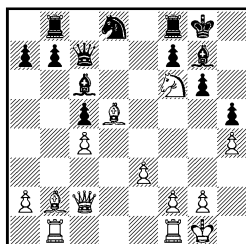
Этот несложный тактический удар завершает борьбу. Черные не могут играть 7. . . gf из-за 8. Ke6+ с выигрышем ферзя. На 7. . . C : f5 последует 8. ef и далее fg и C : g6. Черные ответили 7. . . K : f5 8. ef Kpg7 9. fg f6 и после 10. Kf7 быстро потерпели поражение.

Если позиция вашего короля ослаблена, то нужно по возможности воздержаться от размена фигур, защищающих поля вторжения. Например, если было сыграно g7—g6, то разменивать своего чернополюсного слона черным обычно не следует, так как в этом случае белым фигурам станут доступны поля f6 и h6.

№ 78. Сабо

Решевский

1953 г.



Черным надо было отступить королем на h8. Вместо этого они разменивают единственного надежного защитника короля с тем, чтобы выиграть пешку.

1. . . . Cg7 : f6??

Ужасный ход. Белые могли просто дать мат — 2. Ф : g6+! Cg7 3. Ф : g7×. Но они не заметили этой возможности.

2. Сb2 : f6? Сс6 : d5
 3. c4 : d5 Фс7—d6
 4. Фс2—с3 Фd6 : d5

Черные последовательно осуществили свой план и ... попали в проигрышное положение. Белый ферзь и слон господствуют по диагонали a1—h8, создавая опасные угрозы королю.

5. Лf1—d1 Фd5—f5
 6. e3—e4 Фf5—e6
 7. Сf6—g7 b7—b6

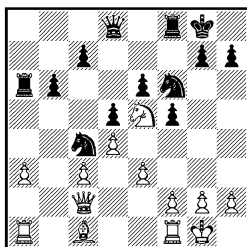
И теперь вместо 8. С : f8? Кр : f8 белые могли сразу выиграть путем 8. Ch6! с тем, чтобы на 8... f6 нанести решающий удар 9. Фg3! с одновременным нападением на мат и ладью b8.

Слабость полей

В результате непродуманного или вынужденного движения пешек или их размена в позиции создаются пункты, которые пешки защищать не могут. Чем ближе расположен такой пункт к центру или к месту главных событий, тем более ощутима его слабость.

Часто слабым оказывается не одно поле, а несколько полей определенного цвета. В этом случае сторона, имеющая подобную слабость, испытывает обычно большие затруднения, так как фигуры противника безраздельно господствуют на этих полях.

№ 79



Белые плохо разыграли начало партии: в их лагере слабы белые поля, слон стеснен собственными пешками, по полуоткрытой линии «а» черные могут организовать нажим на пешку a3. В этой ситуации белым следовало бы разменять коня на c4 и сыграть f2—f3, создавая компактную массу пешек в центре и подготавливая продвижение e3—e4 с тем, чтобы ввести в игру слона c1.

1. f2—f4? ...

Теперь положение в центре окончательно фиксируется, и второй черный конь получает отличную стоянку.

1. ... Кf6—e4!
 2. Ке5 : c4? ...

Сейчас этот ход оказывается неоправданным, так как позволяет ферзю противника в дальнейшем занять пункт d5.

2. ... d5 : c4
 3. g2—g4? ...

Вот, оказывается, для чего сделали белые ход 2. К : c4. Однако вскрытие линии «g» будет только на руку черным, фигуры которых лучше развиты.

3. ... Фd8—d5
 4. g4 : f5? ...

Следовало воздержаться от этого размена, ибо теперь черные получают возможность перебросить ладью a6 на королевский фланг.

4. ... e6 : f5
 5. Сc1—d2 b6—b5!

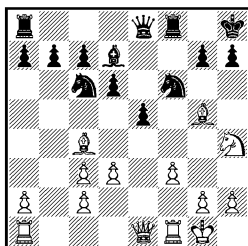
Включение ладьи немедленно решает исход борьбы.

6. Cd2—e1 Ла6—g6+
 7. Сe1—g3 h7—h5!

Белые сдались. От угрозы h5—h4 не видно приемлемой защиты.

Финальная позиция заслуживает быть отмеченной. Почти все черные фигуры стоят на белых полях, в то время как белые — на черных. Но какова разница в их положении! Если белые фигуры робко жмутся по доске, пытаясь сдержать натиск врага, то черные вторглись в самые уязвимые пункты расположения противника.

№ 80. Россели Маршалл
Баден-Баден, 1925 г.



Белые начали двигать пешки королевского фланга. В результате этого движения в позиции образовались слабые поля, куда проникли черные фигуры.

1. g2—g4? . . .

Этот «атакующий» ход ведет лишь к ослаблению полей в лагере белых.

1. . . . Kc6—a5
2. Cc4—b3 Ka5 : b3
3. a2 : b3 Kf6—d5!

Возможно было и 3...d5 с последующей подготовкой прорыва в центре e5—e4. Но ход в тексте сильнее. Вызывая размен чернопольного слона противника, черные очень скоро организуют сильное давление по линии «f».

4. c3—c4 Kd5—f4
5. Cg5 : f4 Lf8 : f4

6. Fe1—g3 Fe8—e7
7. La1—e1 La8—f8
8. h2—h3 Fe7—f7
9. Le1—e3 Cd7—c6!

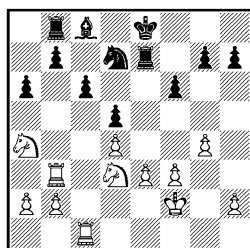
Преимущество черных стало очевидным. Батарея тяжелых фигур по линии «f» — грозная сила. У белых слабы черные поля. Пешку f3 трудно защищать.

Слабая пешка

Если пешку нельзя защитить другой пешкой, то эту заботу должны нести фигуры, и им приходится отвлекаться от более важных дел. К тому же и поле перед слабой пешкой обычно становится доступным для неприятельских фигур.

Допуская образование слабой пешки, шахматист часто сознает, что она является недостатком в его позиции. И если он все-таки идет на это, то только в надежде получить взамен какие-то преимущества.

№ 81. Капабланка Мизес
Киссинген, 1928 г.



1. . . . b7—b5?

Черные стремятся к активности и образуют слабую пешку на c6. Расчеты черных не оправдываются, и скоро становится трудно защищать пешку. Между тем, продолжая 1. . . Kpd8, они могли

оказать длительное сопротивление.

2. Ka4—c5 Kd7—b6

Не помогает и 2. . . K : c5 3. Л : c5 Сb7 4. Kb4 Kpd7 5. Ла3 Ла8 6. Ла5 и далее Лс5—с3—а3.

3. Kd3—b4 Cc8—b7

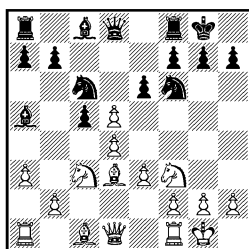
4. Kc5 : b7 Lb8 : b7

5. Лс1 : с6

С потерей пешки позиция черных разваливается. Еще последовало 5. . . a5 6. Л : b6 ab (на 6. . . Л : b6 белые играют 7. К : d5) 7. Л : b7 Л : b7 8. Л : b4, и черные сдались.

В следующем положении черные, стремясь обострить игру, просматривают промежуточный ход, в результате чего в их лагере образуется слабая пешка.

№ 82



1. . . . c5 : d4?

Черные полагают, что в случае 2. dc dc 3. cb cb 4. baФ baФ они получают интересную позицию с четырьмя ферзями на доске. Но белые не обязаны идти на этот вариант.

2. d5 : c6 d4 : c3

3. b2—b4! . . .

Вот в чем дело. Атакованный слон должен отступить, после чего белые забирают пешку c3 ферзем.

3. . . . Ca5—b6

4. Фd1—c2 b7 : c6

5. Фc2 : c3 Cc8—b7

В лагере черных образовалась слабая пешка c6. Атакуя ее, белые вынуждают фигуры противника занять пассивные позиции.

6. Cc1—b2 Ла8—с8

Естественно желание черных сыграть c6—с5. Но на это у них не хватает времени. После следующего сильного хода белые начинают опасную атаку на недостаточно защищенную позицию черного короля.

7. Лf1—d1! Фd8—e7

Грозил просто 8. С : h7+ с выигрышем ферзя.

8. Kf3—g5! Лf8—e8

От угрозы 9. С : h7+ или 9. К : h7 нет уже удовлетворительной защиты. На 8. . . h6 последовало бы 9. Kh7! Лfd8 10. К : f6+ gf 11. Ф : f6. Но теперь следует эффектная комбинация.

9. Cd3 : h7+ Kpg8—h8

10. Лd1—d7!! Фе7 : d7

11. Фc3 : f6! e6—e5!

Хорошо еще, что нашелся этот ресурс. Защита путем 11. . . Лg8 вела к любопытному финалу: 12. К : f7+ Кр : h7 13. Kg5+ Kph8 14. Фh6×

12. Сb2 : e5 Ле8 : e5

13. Фf6 : e5 . . .

Поскольку на 13. . . f6 последует 14. Cf5, черные сыграли 13. . . Лd8, но после 14. Cc2 остались без двух пешек и вскоре проиграли.

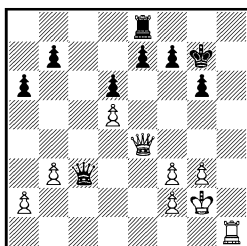
Этот пример хорошо показывает приемы борьбы против сла-

бой пешки. Сначала — организация давления на пешку. Затем, когда фигуры противника, защищая ее, принуждены занять неудачные позиции, — создание атаки на другие объекты.

Открытая линия

Открытой называют вертикаль, на которой отсутствуют пешки. Захват открытой линии тяжелыми фигурами создает предпосылки для вторжения в лагерь противника. Наиболее эффективно обычно вторжение на седьмую (вторую) горизонталь. Оно сопровождается нападением на неприятельские пешки, а часто и созданием опасных угроз королю.

№ 83



Белые только что сыграли 1. Лh1, имея в виду 2. Фh4 с последующей атакой по открытой линии «h». В этой ситуации естественно выглядело 1... Кpg8 с тем, чтобы угрозу 2. Фh4 парировать ходом 2... Фg7. Вместо этого черные ответили:

1. ... b7—b5?

Последовало:

2. Фе4—h4 Ле8—c8

Черные уже согласны отдать пешку e7. Но белые резонно отказываются от этого предложения и продолжают атаку.

3. Фh4—h7+ Кpg7—f6

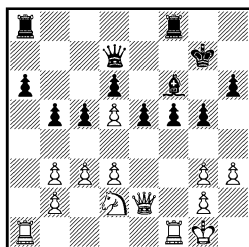
Отступление на восьмую горизонталь вело к потере ладьи.

4. Лh1—h4! ...

После этого очевидного хода черный король оказывается в критическом положении, так как от угрозы 5. Лf4+ нет достаточной защиты. Черные продолжали 4... e5 5. de fe 6. Лf4+ Кре5 7. Ф : g6 d5, но после 8. Лf6! Лс6 9. f4+ Кpd4 10. f5 Кpd3 11. fe+ вынуждены были подписать капитуляцию.

Этот пример хорошо показывает, что уступать добровольно открытую линию не следует, особенно если это связано с атакой позиции короля.

№ 84



Белые стоят предпочтительнее. После продвижения g3—g4, которому практически невозможно помешать, белый конь получает отличную стоянку в центре — e4. Тем не менее, продолжая 1... Cd8 или 1... Кpg6, черные могли продолжать борьбу. Вместо этого они сыграли

1. ... Фd7—b7?

Неправильная оценка позиции. Черные не только уступают противнику пункт e4, но должны вскоре потерять линию «f».

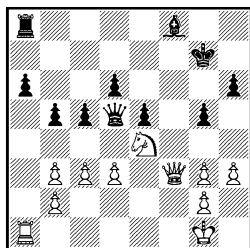
2. Лf1 : f5 Фb7 : d5

3. Кd2—e4 Cf6—e7

На 3...Фе6 могло последовать 4. Фg4 с угрозой выиграть ферзя путем 5. Л : g5+. После 4...Фе7 5. Лаf1 фигуры черных оказались бы намертво связанными.

4. Лf5 : f8 Се7 : f8
5. Фе2—f3! ...

№ 85



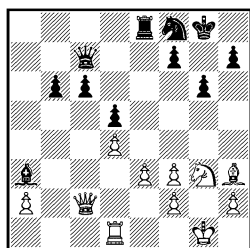
Любопытная позиция. Черные неизбежно теряют пешку, так как от угрозы 6. К : g5 (открытое нападение!) у них нет достаточной защиты. Брать же на b3 нельзя: например, 5...Ф : b3 6. К : c5 Ф : b2 7. Ке6+ и 8. Лf1 с немедленным выигрышем (открытая линия!)

5. ... Фd5—f7
6. Ке4 : g5 Фf7 : f3
7. Kg5 : f3

и белые выиграли пешку.

Линия, на которой имеется лишь неприятельская пешка, называется полуоткрытой. Если эта пешка слаба, то фигуры противника могут начать на нее опасное давление.

№ 86



Белые стоят лучше. Их тяжелые фигуры — ферзь и ладья — имеют возможность атаковать черные пешки b6 и c6. Неплохо выглядит и 1. f4 f5 (иначе белые играют сами f4—f5, начиная активные операции на королевском фланге) 2. Лd3 с последующим a2—a4. Вместо этого белые начинают игру в центре.

1. e3—e4? ...

Типичная ошибка, ведущая к тому, что противник захватывает полуоткрытую линию, на которой оказываются сдвоенные белые пешки. Белые полагали, что угроза 2. ed вынуждает противника взять на e4. Однако после его ответа становится ясно, что они не все видели.

1. ... Kf8—e6!
2. Ch3 : e6 ...

Плохо было 2. ed из-за 2...Kf4! 3. Cg2 К : d5.

2. ... f7 : e6
3. e4—e5 ...

От этого продвижения следовало по возможности воздержаться, так как теперь тяжелые черные фигуры развивают опасное давление по полуоткрытым магистралям «a» и «f».

3. ... Ca3—e7

Не давая белым возможности начать активные действия ходом h2—h4.

4. f3—f4 Ле8—f8

И прорыв f4—f5 с последующей жертвой фигуры тоже протворщен.

5. Kg3—e2 c6—c5

А теперь пешки черных начинают движение.

6. Лd1—d3 . . .

Белые пытаются все-таки создать контригру на королевском фланге. Но четкой защитой черные отражают тактические угрозы.

6. . . . c5—c4

7. Лd3—g3 Кpg8—h8

8. f2—f3 b6—b5

9. Фc2—d2 Лf8—f5!

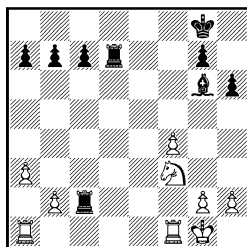
Препятствуя ходу f4—f5, черные окончательно захватывают инициативу. Белым трудно что-либо противопоставить наступлению неприятеля на ферзевом фланге. Последовало 10. Кph1 b4 11. Лg1 Фa7 12. Фb2 Фa4 13. Кpg2 Лf8! (перегруппировка сил. Ладья становится впереди ферзя, после чего белым делается трудно защищать слабые пешки a2 и f4) 14. Лb1 Ла8 15. Кc1 Фе8! 16. h4 Фf8 17. Ке2 Фf5 18. Лc1 Ла3 19. Фc2 Фd3. Белые сдались.

Все же значение открытой линии не следует переоценивать. Если поля вторжения надежно прикрыты, то обладание открытой линией может иногда ничего и не дать. И тем не менее, если вам представляется возможность занять открытую или полуоткрытую линию,— занимайте ее! В подавляющем большинстве случаев это принесет вам только пользу.

Седьмая горизонталь

Безраздельное владение седьмой (второй) горизонталью обычно обеспечивает решающий перевес.

№ 87



1. Кf3—e5?? . . .

Этот «активный» ход является на самом деле грубейшей ошибкой. Черные ладьи врываются в расположение врага, и борьба заканчивается в несколько ходов. Следовало, конечно, играть 1. Лf2, «выживая» противника со второй горизонтали.

1 . . . Лd7—d2!

2. Лf1—e1

Нельзя 2. К : g6 из-за 2. . . Л : g2+ 3. Кph1 Л : h2+ 4. Кpg1 Лcg2×. С этой возможностью всегда нужно считаться в подобных позициях.

2. . . . Лd2 : g2+

3. Кpg1—h1 Лg2 : h2+

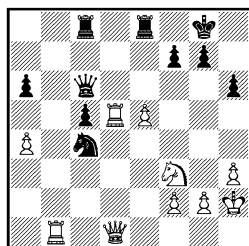
4. Кph1—g1 Лh2—g2+

5. Кpg1—h1 Лc2 : b2

с подавляющим преимуществом.

В следующей позиции черные тоже допускают проникновение тяжелых белых фигур на седьмую горизонталь и также быстро проигрывают.

№ 88. Верлинский Левенфиш
1925 г.



1. . . . Фc6—c7?

Продолжая 1... Лe7 или 1... Лe6, а затем Кb6, черные могли предотвратить вторжение тяжелых фигур противника в свой лагерь.

2. Лd5—d7 Фc7—a5
3. Лb1—b7! ...

Появление двух белых тяжелых фигур на седьмой горизонтали говорит о том, что позиция черных не в порядке.

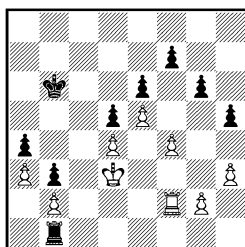
3. ... Кс4 : e5

На 3... Лf8 могло последовать 4. Фd5 Кb6 5. Л : f7! К : d5 6. Л : g7+ и затем мат, который мы уже видели: 6... Кph8 7. Лh7+ Кpg8 8. Лbg7×.

4. Кf3 : e5 Лe8 : e5
5. Лd7 : f7 Лe5—g5
6. Фd1—d7

Белый ферзь приходит на помощь своим ладьям. От угрозы 7. Л : g7+ нет защиты. Черные сдались.

Владение предпоследней горизонталью имеет огромное значение и в положениях с малым количеством фигур. В следующей позиции белые не вовремя проявляют активность, в результате чего черные получают возможность ворваться ладьей на вторую линию.



1. g2—g4? ...

Белые оставляют без защиты пешку h3. Нападая на нее, черные заставляют белую ладью уйти со второй горизонтали.

1. ... Лb1—h1!
2. Лf2—f3 h5 : g4
3. h3 : g4 Лh1—h2
4. f4—f5 ...

Единственная возможность получить шансы на спасение. На 4. Крс3 последовало бы 4... Кrb5 и затем 5... Лс2+ и 6... Л : b2.

4. ... Лh2 : b2
5. f5 : g6 f7 : g6
6. Лf3—f6 Лb2—g2
7. Лf6 : e6+ Кrb6—b5

У черных выигрышная позиция, и они без особого труда довели ее до победы: 8. Лf6 Лg3+ 9. Кpd2 Л : g4 10. Крс3 Лg3+ 11. Кpb2 Крс4! 12. Лf1 Лg2+ 13. Кpb1 Лe2 14. Лd1 g5!. Через несколько ходов белые капитулировали.

Глава III.

ОШИБКИ В ЭНДШПИЛЕ

При переходе партии в эндшпиль возникают позиции с новым соотношением сил, с новыми отличительными особенностями. Если, например, король в середине партии, как правило,

является пассивной фигурой, которую необходимо тщательно оберегать, то в конце игры он становится одним из главных действующих лиц.

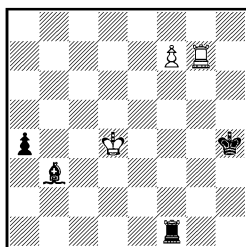
Ошибки в эндшпиле чаще всего

носят серьезный характер. Возможность катастрофы как результата ошибки, в общем, более вероятна в окончаниях, чем в дебюте или середине игры. И если ошибка в дебюте, бесповоротно предreshающая исход партии, явление не очень частое и ошибку можно исправить, то в эндшпиле, когда фигур остается мало, исправить ее труднее.

Ошибки совершаются и в теоретических, то есть исследованных, окончаниях, и там, где теория еще не сказала своего слова. Большое значение имеет знание известных теоретических положений.

Вот два поучительных примера.

№ 90



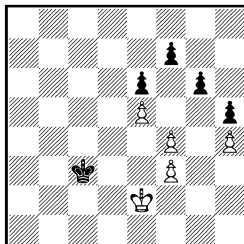
Черные легко выигрывают, продолжая 1...a3 с последующим движением пешки. Возможно, конечно, и 1...c3 : f7. Вместо этого они разменяли ладьи.

1 ... Sf1 : f7??
2. Lg7 : f7 Cb3 : f7

Возникло известное окончание, в котором король, слон и крайняя пешка не могут вытеснить одинокого короля из угла, так как слон белопольный и по-

лем превращения не владеет. Ничья.

№ 91



Ход черных. Играя 1 ...Крс2!, черные могут захватить оппозицию и выиграть, оттесняя короля противника. Например, 2. Кре3 Кpd1 3. Кpd3 Кре1 4. Кре3 Кpf1.

1. ... Крс3—d4??

и после 2. Кре2—d2! выяснилось, что пройти к белым пешкам не представляется возможности.

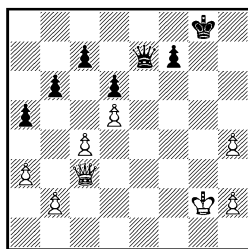
Пришлось согласиться на ничью.

Отдаленная проходная пешка

Недооценка роли и значения отдаленной проходной пешки является одной из наиболее часто встречающихся ошибок в окончаниях. Между тем ее наличие при прочих равных обстоятельствах обычно обеспечивает решающий перевес. Движение подобной пешки (либо угроза движения) позволяет отвлечь силы противника, в результате чего становится возможным вторжение фигур в его лагерь.

Особенно большое значение имеет отдаленная проходная пешка в пешечных окончаниях.

№ 92



1. ... Фe7 : h4??

Грубейшая ошибка. Черные стремятся восстановить материальное равновесие, однако теперь форсированно возникает пешечный эндшпиль с отдаленной проходной пешкой у белых. Следовало, конечно, играть 1... Фe4+ 2. Kpg3 Фg6+ 3. Kpf3 Фf5+, продолжая преследовать короля.

2. Фc3—g3+! Фh4 : g3+
3. Kpg2 : g3! ...

Возможно, что черные рассчитывали только на 3. hg Kpg7 4. Kpf3 Kpg6, после чего они имели все шансы на успешную защиту.

3. ... Kpg8—g7
4. a3—a4! ...

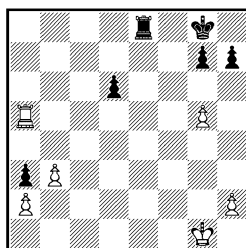
Полезный ход. Белые фиксируют пешки противника, имея в запасе лишний темп (b2—b3).

4. ... Kpg7—g6
5. Kpg3—g4 ...

Получившееся окончание безнадёжно для черных. Белые постепенно оттесняют короля, затем разменивают пешку «h» на пешку «f», а потом их король направляется к пешкам ферзевого фланга: 5... Kpf6 6. h4 Kpg6 7. h5+ Kph6 8. b3 Kpg7 9. Kpg5 Kph7 10. Kpf6 Kpg8 11. h6. Черные сдались.

Аналогичную ошибку допустили черные и в следующей партии.

№ 93. Кан Москва, 1931 г. Гоглидзе



1. ... Ле8—e5?

Спасение можно было искать только в ладейном эндшпиле. Переходя в пешечное окончание, черные фактически капитулируют. Посмотрим, как могла сложиться игра, если бы черные не разменивали ладьи.

1... Ле2! (отрезая короля по первой горизонтали, черные могут попытаться создать контригру путем движения пешки «d») 2. Л : a3 Kpf7! 3. Ла7+ Kpg6! (черный король также становится активным участником сражения) 4. a4 Лb2 5. Лb7 d5! 6. a5 d4 7. Kpf1 d3! Конечно, этот вариант не обязателен для белых, но он является убедительной иллюстрацией того, что черным следовало бы не цепляться за пешку, а, отдав ее, играть ладейный эндшпиль с определенными шансами на ничью.

2. Ла5 : e5 d6 : e5
3. Kpg1—f2 Kpg8—f7
4. Kpf2—e3 Kpf7—e6
5. Kpe3—e4 ...

Материально силы равны, но через несколько ходов становится ясно, что положение черных проиграно. Отдаленная проходная пешка белых сковывает подвижность черного короля.

5. . . . g7—g6
6. b3—b4 Крe6—d6
7. h2—h4 Крd6—c6

Если черные держатся пассивно, то белые выигрывают, продвигая вперед пешку «b», а затем в подходящий момент устремляясь своим королем к неприятельским пешкам. Вот примерный вариант: 7. . . .Крe6 8. b5 Крd6 9. b6! Крc6 10. Кр : e5 Кр : b6 11. Крf6 Крb5 12. Крg7 Крb4 13. Кр : h7 Крc3 14. h5! и т. д.

8. Крe4 : e5 Крc6—b5
9. Крe5—d5! . . .

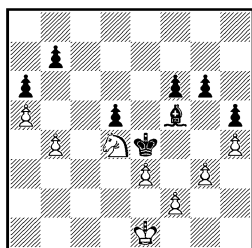
Наиболее точный путь. Ошибочно поспешное 9. Крf6 Кр : b4 10. Крg7 Крc3 11. Кр : h7 Крb2 12. h5! Кр : a2 13. hg Крb1! 14. g7 a2 15. g8Ф a1Ф, и лишняя пешка еще не гарантирует победы в ферзевом окончании.

9. . . . Крb5 : b4
10. Крd5—d4! Черные сдались.

После 10. . . .Крb5 11. Крc3 Кра4 12. Крc4 теряется пешка «a».

А вот еще один очень интересный пример, в котором обе стороны делают ошибки, но проигрывают, в конце концов, черные, допустившие образование отдаленной проходной пешки у противника.

№ 94. Флор Сердгент
Маргет, 1936 г.



Черные стоят, по крайней мере, не хуже. Активный черный король грозит вторгнуться в расположение вражеских пешек. Продолжая 1. . . .Сg4 2. Крd2! g5, черные могли получить опасную инициативу.

1. . . . Крe4—d3

Сразу направляясь к неприятельским пешкам.

2. Кd4 : f5 g6 : f5
3. Крe1—d1 . . .

Получилось пешечное окончание, которое нелегко оценить. Король черных занял опасную позицию, но пешки черных безнадежно испорчены. Возникла также возможность образования белыми отдаленной проходной пешки после прорыва f2—f3 и g3—g4.

3. . . . Крd3—c3

Интересен вариант 3. . . .f4 4. ef! (4. gf? f5! с последующим движением черного короля к пешке b4 ведет к поражению белых) 4. . . .f5 5. g4!! и выигрывают.

4. f2—f3? . . .

Ошибка. Правильно только 4. Крe2!, после чего черные не могут ответить 4. . . .Кр : b4? из-за 5. f3! Например, 5. . . .Крc5 6. g4 fg 7. fg Крd6 8. gh Крe6 9. Крd3 и т. д. или 5. . . .Крc3 6. g4! f4 (6. . . .hg 7. f4! и выигр.) 7. gh fe 8. h6 d4 9. h7 d3+ 10. Кр : e3 d2 11. h8Ф d1Ф 12. Ф : f6+ с выигрышным окончанием. В этом случае черным следует играть 4. . . .Крc2!, и если 5. f3, то 5. . . .f4!! 6. g4 hg 7. fg fe 8. Кр : e3 Крc3! 9. Крe2! Крc2! с ничьей. На 5. Крf3 черные имеют также достаточное возмраже

ние: 5. . . Kpd2 6. Kpf4 Кре2
7. f3 Kpf2!

4. . . . Kpc3 : b4??

Теперь выигрывают белые, в то время как ход 4. . . Kpd3! склонял чашу весов в сторону черных: 5. g4 fg 6. fg hg 7. h5 g3 8. Кре1 Кр : е3 9. Kpf1 (белые вынуждены потерять несколько темпов) 9. . . d4 10. h6 d3 11. h7 d2 12. h8Ф d1Ф+ и т. д.

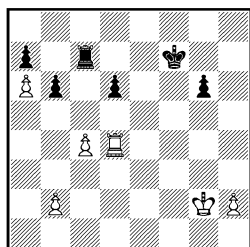
5. g3—g4! Черные сдались.

В следующем примере черные допускают образование отдаленной проходной пешки в ладейном окончании.

№ 95. Авербах

Гиздаву

1971 г.



Несмотря на материальное равенство, белые стоят определенно лучше: их ладья занимает активную позицию в центре. Черные пешки слабы, при случае грозит вторжение белой ладьи на b7. Стремясь разменами облегчить свое положение, румынский мастер сыграл:

1. . . . b6—b5?

Ответственный ход! Черные полагают в случае 2. cb играть 2. . . Лc2+ 3. Kpf3 Л : b2 4. Л : d6 Л : b5. Белые могут выиграть пешку 5. Лd7+ Kpf6 6. Л : a7, но в этом случае получается ничейная позиция, хорошо известная в теории окон-

чаний. Однако в их распоряжении находится интересный маневр, позволяющий получить большой позиционный перевес.

2. Лd4—f4+! Kpf7—e6
3. c4 : b5 Лc7—c2+
4. Лf4—f2 Лc2—c4
5. b5—b6! . . .

Вот в чем дело! Белые получают опасную проходную пешку.

5. . . . a7 : b6
6. b2—b4! . . .

Новая неприятность. Грозит b4—b5, а брать пешку 6. . . Л : b4? нельзя из-за 7. Ла2! и далее a6—a7—a8Ф. Черные вынуждены к дальнейшему ослаблению позиции.

6. . . . b6—b5
7. Лf2—a2!

Белая ладья заняла идеальную позицию, поддерживая продвижение своей пешки сзади.

7. . . . Лc4—c8
8. Ла2—a5 Лc8—a8
9. Kpg2—f3 Ла8—a7
10. Kpf3—e4! . . .

Если теперь 10. . . d5+, то 11. Kpd4 Kpd6 12. Ла2 Крс6 13. Лg2, и черные могут сдаться. В партии последовало 10. . . Кре7 11. Kpd5 Kpd7 12. Ла2 g5 13. h3 (беда черных состоит в том, что любой пешечный эндшпиль для них безнадежен) 13. . . Ла8 14. a7 Крс7 15. Лf2! Крb6 16. Лf7 Кра6 17. Лd7. Черные сдались.

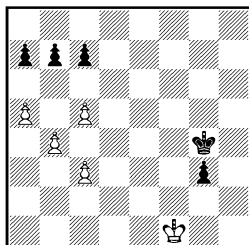
Прорыв пешек

Одним из опасных тактических приемов является пешечный прорыв. Жертвуя одну или несколько пешек, атакующая сто-

рона обеспечивает форсированное продвижение одной из оставшихся пешек в ферзи.

Возможности подобного прорыва бывают обычно заложены в самой пешечной структуре. Численное превосходство в месте намеченного прорыва создает благоприятную ситуацию для его осуществления.

№ 96



На доске материальное равенство. Но черные, имеющие проходную пешку, стоят явно лучше: их король может направиться к белым пешкам. Однако, прежде чем идти королем к пешкам, черным следует предупредить возможность прорыва белых пешек после b4—b5. Например: 1. . .Kpf3? 2. b5 Кре4 3. b6!! cb (не меняет дела 3. . . ab 4. c6! bc 5. a6 и т. д.) 4. ab! ba 5. c6, и белая пешка проходит в ферзи. Поэтому черные сыграли:

1. . . . a7—a6?

Ход b4—b5 предотвращен, и теперь черные, казалось бы, выигрывают без особых хлопот. Однако последовало:

2. c5—c6! b7 : c6
3. c3—c4! Kpg4—h3
4. Kpf1—g1 Kph3—g4
5. b4—b5! Черные сдались.

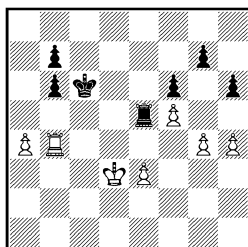
Неужели это окончание безнадежно для черных? Совсем нет. Они правильно уловили главную опасность, но избрали неверный способ борьбы с грозящим прорывом. Играя 1. . .c6! 2. a6 (иначе черные сами сыграют 2. . . a6 и затем подойдут королем к белым пешкам: 2. Kpg2 a6! 3. c4 Kpf4 4. b5 Кре4 5. Кр : g3 Kpd4 6. Kpf4 Кр : c5! 7. b6! Kpb4! 8. Кре5 Кр : a5 9. Kpd6 Кр : b6 или 9. c5 Kpb5 10. Kpd6 a5 11. Kpc7 Кра6!) 2. . .ba 3. c4 Kpf5!, черный король вовремя предупреждает опасность. Например: 4. b5 ab 5. cb cb 6. c6 Кре6 и т. д. Выигрывает также и 1. . .Kpf4, после чего король успевает вовремя ликвидировать угрозу прорыва.

Пример хорошо показывает возможности сторон в подобных окончаниях. Ясно, что любой переход в пешечный эндшпиль должен быть точно оценен с точки зрения возможности пешечного прорыва.

№ 97. Авербах

Беччук

Москва, 1964 г.



Черные решили разменять ладьи, имея в виду пешечный эндшпиль, в котором отдаленная проходная пешка, казалось бы, обеспечивает им лучшие шансы. Но они не учли опасности прорыва белых пешек на королевском фланге.

1. . . . b6—b5?
2. Лb4 : b5 Лe5 : b5
3. a4 : b5+ Крс6 : b5

Трудно себе представить, что в этой позиции нет удовлетворительной защиты от... форсированного марша белой пешки h4 в ферзи!

4. e3—e4! Крb5—c6
5. e4—e5! . . .

Черные вынуждены взять на e5, и фаланга белых пешек устремляется вперед.

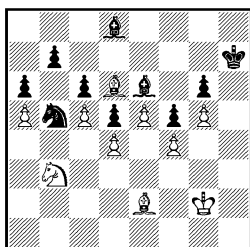
5. . . . f6 : e5
6. g4—g5! h6 : g5

Черные идут по пути наименьшего сопротивления. Сильнее 6. . . Крd7, на что белые заготовили 7. f6! Кре6 8. fg Кpf7 9. gh b5 10. Кре4! b4 11. Крd3, и обе черные пешки погибают. Теперь же борьба заканчивается сразу.

7. f5—f6! Черные сдались.

Прорыв пешек возможен, конечно, и в окончаниях, где участвуют и другие фигуры.

№ 98



Позиция носит замкнутый характер. Не видно, каким путем та или иная сторона может организовать вторжение. Но, прежде чем согласиться на ничью, белые

решили испытать свой последний шанс.

1. Се2 : b5 c6 : b5?

После правильного ответа 1. . . ab партия заканчивалась вничью. Теперь же белые прорывают фронт.

2. c5—c6! b7 : c6

Если 2. . . Сс8, то просто 3. c7 с выигрышем фигуры.

3. Кb3—c5 Се6—c8
4. e5—e6! Сс8 : e6
5. Кс5—b7! . . .

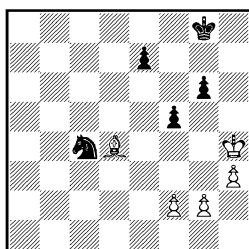
После 5. К : e6? С : a5 у черных были бы известные контршансы. Белые оставляют черным «плохого» слона, стесненного собственными пешками. Последовало 5. . . С : a5 6. К : a5 Кpg7 7. Кpf3 Кpf7 8. Кре3 Кре8 9. Крd3 Крd7 10. Се5, и черные не в состоянии защитить свои слабости.

Слон или конь?

Какая фигура сильнее — слон или конь? В середине игры одни шахматисты предпочитают слонов, другие коней. Конечно, сила фигур определяется в первую очередь конкретными особенностями позиции, но если игра носит открытый характер, то обычно слон оказывается сильнее коня. Наоборот, в позициях закрытого типа, особенно если борьба разворачивается на одном фланге, кони часто берут верх над слонами.

Эти соображения целиком относятся и к эндшпилю. В следующем примере белым, благодаря ошибке противника, удастся ограничить подвижность коня, что очень скоро приводит к положению цугцванга.

1951 г.



Белые стоят несколько лучше. Они имеют возможность обрезать проходную пешку по линии «h». Однако количество фигур столь незначительно, что при аккуратной игре черные могут сделать ничью. После размена одной-двух пешек (а иначе белым не образовать проходную) им достаточно будет отдать коня за последнюю пешку.

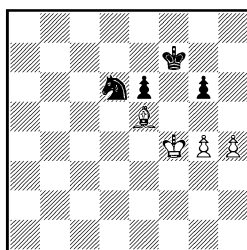
1. Kph4—g5 Kpg8—f7
2. h3—h4 Kc4—d6

Первая неточность. Черным следовало провести четкую расстановку фигур. Правильно было сразу 2. . .e6 с тем, чтобы на 3. f3 продолжать 3. . .Ka5 4. g4 fg 5. fg Kc6 с последующим переводом коня на d5 или f5 (если белые осуществят продвижение h4—h5). Наоборот, ошибочно было 2. . .e5? из-за 3. Cc3, и черные вынуждены к дальнейшему движению пешки 3. . .e4, на что неприятно 4.h5!

3. f2—f3 e7—e6
4. Kpg5—f4! . . .

Если сразу 4. g4, то 4. . .fg 5. fg Ke4+, и белый король должен отступить.

4. . . . Kd6—c4
5. g2—g4 f5 : g4
6. f3 : g4 Kc4—d6
7. Cd4—e5! . . .



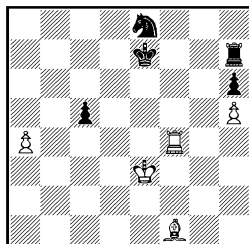
7. . . . Kd6—e8??

Грубая ошибка. Теперь белые получают возможность отрезать коня на краю доски. Следовало, конечно, отступить на c4.

8. Kpf4—g5 Ke8—g7
9. Kpg5—h6!

Черные попали в цугцванг. На 9. . .Ke8 решает 10. g5!

Преимущество слона особенно сказывается в тех позициях, где борьба идет на двух флангах. В этом случае дальнбойный слон может издалека поддержать продвижение своих пешек и одновременно задерживать на другом краю доски пешки противника.



Фигуры белых стоят более активно, кроме того, слон в подобных позициях определенно сильнее коня. Но после 1. . .Lg7 партия, по-видимому, должна была закончиться вничью. Вместо этого черные допускают размен ладей, после чего получается легкофигурное окончание, в ко-

тором наличие отдаленной проходной пешки «а» обеспечивает белым большое преимущество.

1. . . . Лh7—f7?
2. Лf4 : f7 + Кpe7 : f7
3. a4—a5! Ke8—c7
4. Кpe3—e4 Кpf7—f6
5. Cf1—e2! . . .

Если теперь 5. . . Кpg5, то 6. Кре5!

5. . . . Кpf6—e6
6. Ce2—c4+! . . .

Сильный ход! Черный король должен определить свое положение. При 6. . . Кpf6 белые играют 7. Кpf4, и их король прорывается.

6. . . . Кре6—d6!

Белый король может теперь двинуться к пешке «h», но черные успевают своевременно ввести в бой коня и создать контригру.

7. Кре4—f5 Кc7—d5
8. Кpf5—g6 Kd5—e3!
9. Cc4—e2! c5—c4
10. Кpg6 : h6 c4—c3

Теперь белые должны отдать слона за пешку, и весь вопрос в том, сумеет ли тихоходный конь догнать белую пешку «h».

11. Ce2—d3 c3—c2

Другая возможность — 11. . . Kg4+ 12. Кpg5 Ke5! 13. Cc2 Кре7 (если 13. . . Крс5, то 14. Кpf5 Кf7 15. Cd3! и т. д.). Но и здесь белые успевают вовремя: 14. a6! Кс6 15. Cb3! Кpf8 16. Кpf6 и т. д.

12. Cd3 : c2 Ke3 : c2
13. Kph6—g6 Kc2—d4!

Последний шанс. Если белые сделают поспешный ход 14. h6,

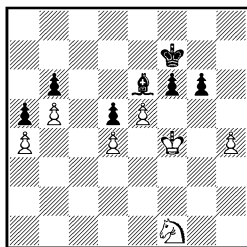
то после 14. . . Ke6! 15. h7 Кf8+ партия заканчивается вничью.

14. Кpg6—f6! Kd4—e6
15. a5—a6 Черные сдались.

Отличный пример, показывающий превосходство слона, сумевшего с большим эффектом вести борьбу на два фронта.

Преимущество коня над слонем особенно отчетливо видно в тех случаях, когда борьба идет на одном фланге и пешки защищающейся стороны расположены на полях цвета слона. Подобного рода позиций следует по возможности избегать, так как в этом случае образуется комплекс слабых полей, по которым неприятельские фигуры — король и конь — могут проникнуть в ваш лагерь.

№ 102



1. . . . f6—f5??

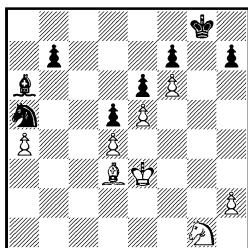
Ужасный ход, сразу же открывающий дорогу фигурам противника. Белые выигрывают совсем просто, переведя коня на f4.

2. Кpf4—g5 Кpf7—g7
3. Kf1—e3 Ce6—f7
4. Ke3—g2 Cf7—g8
5. Kg2—f4 Cg8—f7
6. e5—e6! Черные сдались.

Если бы черные сыграли 1. . . Кpg7, они могли вполне рассчитывать на успешную защиту.

Тарраш Бартман
Нюрнберг, 1883 г.

№ 103



Черные пешки стоят на белых полях, и черным следовало поэтому разменять белопольного слона противника на своего «плохого» слона. Продолжение 1... С : d3 2. Кр : d3 Кс6 позволяло им сохранить определенные шансы на ничью.

1. ... Ка5—с4+?

Ошибка, после которой черные скоро оказываются в беспомощном положении.

2. Сd3 : с4! Са6 : с4
3. а4—а5! ...

Следует зафиксировать пешку b7 на белом поле. К тому же белый король получает возможность вторгнуться по черным полям в распоряжение противника.

3. ... Кpg8—f8
4. h2—h4 Кpf8—e8
5. h4—h5 h7—h6

Угрожало неприятное 6. h6 с последующим маневром Кg1—f3—g5 и движением белого короля на ферзевый фланг. Но и теперь белый конь может напасть с поля g4 на черную пешку, и поэтому черный король не может далеко отходить от нее.

6. Кg1—h3! Кpe8—f8
7. Кh3—f2 Кpf8—g8

Ничего не дает 7... Сb3 8. Кpd2, и черный слон не может активно включиться в борьбу.

8. Кf2—g4 Кpg8—h7
9. Кpe3—d2 Сс4—b5

Белые добились многого. Но для достижения победы им необходимо еще раз перегруппировать фигуры. Следующим ходом они начинают перевод коня на f4, где он, защищая пешку h5, вместе с тем грозит взятием на e6.

10. Кg4—e3! Кph7—g8
11. Ке3—g2 Кpg8—f8
12. Кpd2—c3 Сb5—e2
13. Кg2—f4 Се2—d1
14. Кpc3—b4 Кpf8—e8
15. Кpb4—c5 Кpe8—d7
16. Кpc5—b6 Кpd7—c8

Черный король вовремя успел защитить свою пешку. Но теперь решает жертва на e6.

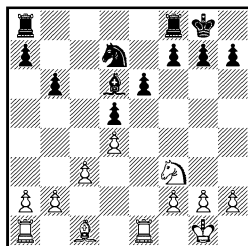
17. Кf4 : e6! Cd1 : h5
18. Ке6—f4

и на 18... Cf3 выигрывает 19. e6! Черные сдались.

№ 104. Саркези

1927 г.

Кмох



1. Кf3—e5? ...

Этот ход принципиально ошибочен. После размена коня у белых остается только одна легкая фигура — чернопольный слон. При такой пешечной кон-

фигурации (пешки b2, c3, e5 расположены на полях того же цвета, что и слон) он будет определенно слабее коня черных. В возникающем окончании белым трудно контролировать белые поля (что с успехом мог делать конь). К тому же черные имеют возможность организовать пешечное наступление на ферзевом фланге.

1. . . . Cd6 : e5!

Правильная оценка позиции. Бить следует именно слоном.

2. d4 : e5 Лf8—c8

Вступление к так называемой «атаке меньшинства»: пешки a7 и b6 двигаются вперед против пешек a2, b2 и c3. Цель этой атаки — создать у противника слабую пешку. Одновременно вскрываются линии для своих тяжелых фигур.

3. Cc1—g5 Kpg8—f8
4. Ла1—d1 Лс8—c4
5. f2—f3 Ла8—c8
6. Ле1—e2 b6—b5
7. Cg5—d2 a7—a5!

Черные полностью овладели инициативой. Угроза прорыва b5—b4 стала вполне реальной.

«Хорошие» и «плохие» слоны

На практике сплошь и рядом возникают позиции, когда слон должен защищать пешки, расположенные на полях его цвета. В этом случае его активность резко снижается. Такого слона называют «плохим». Слона, которому открыты диагонали и который не стеснен собственными пешками, называют «хорошим».

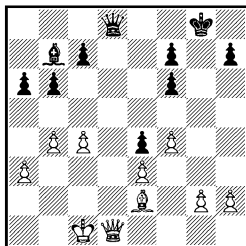
«Хорошие» и «плохие» слоны — важный фактор в оценке

позиции. Сторона, имеющая «плохого» слона, должна по возможности избегать упрощений, так как в эндшпиле преимущество «хорошего» слона может стать решающим.

№ 105. Тартаковер

Пириц

1948 г.



Преимущество белых бесспорно. У черных разрушено прикрытие короля, кроме того, их слон, упирающийся в собственную пешку e4, намного слабее своего оппонента. Но если бы черные отступили ферзем на e7, стремясь к c7—c5, то положение их было бы защитимо. Они же разменяли ферзей.

1. . . . Фd8 : d1+?
2. Kpc1 : d1 f6—f5

Еще одна черная пешка становится на поле цвета своего слона. Но без этого хода черным не обойтись. В случае 2. . . c5 (препятствуя продвижению белой пешки «с») последовало бы 3. bc bc 4. Cg4! и далее движение белого короля к пешке e4 через g3.

3. c4—c5! . . .

Таким образом белые обеспечивают марш своего короля на ключевое поле d4.

3. . . . b6—b5
4. Kpd1—d2 Kpg8—g7

5. Kpd2—c3 Kpg7—f6
6. Kpc3—d4 Kpf6—e6
7. Ce2—d1! ...

Перевес белых приобрел реальные очертания. Почти все пешки черных слабы и могут подвергнуться нападению.

7. ... Cb7—d5

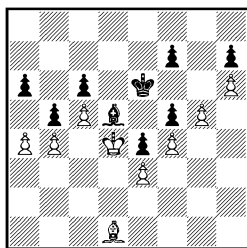
Грозило 8. Cb3+. Но теперь белые осуществляют важное продвижение g2—g4.

8. g2—g4! c7—c6
9. g4—g5! ...

Другой возможный путь — 9. gf+ Kp : f5 10. Cc2!, и черные рано или поздно вынуждены отдать пешку e4. Однако в этом случае необходимо было далеко и точно рассчитать возникающее после размена слонов пешечное окончание. Например, 10. . . Kp g4 11. C : e4 C : e4 12. Kp : e4 f6! 13. h3+ Kp : h3 14. Kpf5 h5 15. e4 h4 16. e5 Kpg3!, и обе стороны одновременно получают ферзей. План белых заключается в следующем: они продвигают пешку «h» до h6, затем переводят слона на h5 и в подходящий момент осуществляют прорыв g5—g6. Дальнейшее течение борьбы очень поучительно.

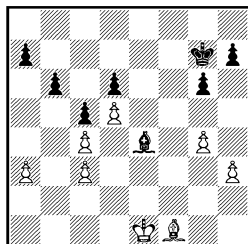
9. ... Cd5—c4
10. a3—a4 Cc4—d5
11. h2—h4 Cd5—c4
12. h4—h5 Cc4—d5
13. h5—h6 ...

№ 106



Триумф белых! Все фигуры противника стоят на полях, по которым ходит слон. Слон же фактически лишен свободы движения. Белые последовательно довели свой план до победы: 13. . . Ca2 14. Kpc3 Cd5 15. a5 Kpd7 16. Ch5! Kpe7 17. g6! fg 18. C : g6! Kpf6 19. C : h7 Ce6 20. Kpd4 Cd7 (если слон отступает по диагонали a2—g8, то последует просто 21. C : f5) 21. Cg8. Черные сдались.

№ 107. Цветков Смыслов
Москва, 1947 г.



Только что произошел размен ферзей. Пешки c4, d5, g4 и h3 стоят на белых полях, и это в значительной мере снижает активность белых фигур, к тому же создает слабость черных полей на королевском фланге. Но если белые успеют сыграть g4—g5, то партия, по-видимому, должна будет закончиться вничью, так как не видно путей прорыва. Поэтому:

1. ... g6—g5!

Таким образом черные не только обеспечивают своему королю путь в центр, но и фиксируют невыгодное расположение пешек противника.

2. Kpe1—f2 Kpg7—f6
3. Kpf2—e3 Kpf6—e5
4. Cf1—e2! Ce4—c2

Попытка выиграть пешку h3 не проходит, так как после 4. . . Cg2 5. Kpf2 C : h3?? 6. Kpg3 терется слон. Поэтому черные должны искать другой путь, заключающийся в подготовке продвижения b6—b5.

5. Кре3—d2 Cc2—b1
6. Kpd2—e3 . . .

Белые вовремя замечают ловушку: 6. Kpc1? Ce4 7. Kpd2 Kpf4!, и черный король проникает в лагерь белых.

6. . . . h7—h6
7. Ce2—f3 Cb1—c2
8. Cf3—e2 . . .

Плохо 8. Kpd2? Kpf4! Белые вынуждены пассивно наблюдать за тем, как противник постепенно проводит свой план.

8. . . . a7—a6!
9. Kpc3—d2 Cc2—a4
10. Kpd2—e3 b6—b5!

Грозит 11. . .bc 12. C : c4 Cb5!, и белый слон не может отступить ввиду 13. . .Cf1.

11. c4 : b5 a6 : b5
12. Ce2—f3 . . .

Если 12. c4, то 12. . .bc 13. C : c4 Cc2, далее 14. . .Ce4, образуя две связанные проходные пешки в центре.

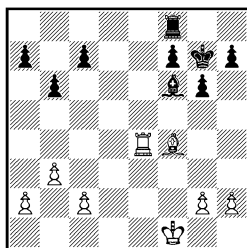
12. . . . Ca4—b3
13. Cf3—e2 Cb3—c4!

Таким путем черные форсируют переход в выигрышное пешечное окончание. Финал партии носит этюдный характер: 14. C : c4 bc 15. a4 Kp : d5 16. a5 Kpc6 17. Кре4 d5+! (последующие события были точно рассчитаны черными, когда они играли 13. . .Cc4!) 18. Kpe5 d4 19. cd c3! 20. d5+ Kpd7! Как будто

черные просчитались и партия заканчивается вничью, так как обе стороны одновременно ставят ферзей. Но это только первое впечатление. 21. a6 c2 22. a7 c1Ф 23. a8Ф Фf4×! Элегантный мат.

А вот пример, как не нужно разыгрывать слоновые эндшпили.

№ 108



У черных лишняя пешка и хорошие шансы выиграть партию. Однако, избрав неправильный план игры, они теряют свое преимущество.

1. . . . c7—c5?

Уже этот «естественный» ход оказывается ошибкой. Черные должны были ставить пешки на поля, противоположные цвету своего слона. Этой цели отвечало 1. . .b5, что одновременно препятствовало ходу Ла4. Нехорошо в этом случае 2. C : c7 ввиду 2. . .Лс8 3. Cf4 Л : c2.

2. Ле4—a4! a7—a5
3. Ла4—e4 g6—g5?

Снова плохой ход. Черные не только ослабляют положение пешек, но и позволяют белым фигурам занять активные позиции.

4. Cf4—c7! Cf6—d8
5. Cc7—d6 Лf8—h8
6. Kpf1—e2! . . .

Белый король начинает движение к центру, в то время как черные должны уже задумываться над тем, каким образом ввести фигуры в игру.

6. . . . h7—h5!

Хорошо, что находится этот маневр, в противном случае дела черных были бы совсем плохи. После 7. Kpd3 Лh6 8. Се5+ Kpf8 9. Kpc4 Ле6 10. Kpd5! белые стоят по крайней мере не хуже.

Ладейные окончания

Ладейный эндшпиль справедливо считается одним из самых сложных. За его внешней простотой скрывается глубокое содержание, он требует самого точного расчета и тонкой оценки.

Ладейные окончания встречаются гораздо чаще других. Естественно, что шахматисты, желающие совершенствовать свою игру, непременно должны изучать ладейные окончания, чтобы не делать ошибок в известных теоретических и типичных позициях.

Одной из главных особенностей ладейных эндшпилей является то, что позиционный перевес часто имеет более существенное значение, чем материальные приобретения.

Позиция белых выглядит сомнительной. Конь черных явно превосходит белого слона. Пешка d4 слаба. Может оказаться под угрозой и пешка а6. Черным следовало спокойно укрепить коня е4 путем g7—g6 и f6—f5, после чего их победа была бы только вопросом времени. Вместо этого они переходят в ладейный эндшпиль с лишней проходной пешкой, но... без шансов на победу.

1. . . . Ke4—c5?
2. Лd1—e1! Лd5 : d4

Что еще делать? На 2. . . К : а6 следует 3. Ле8+ Kpf7 4. Ле7+ Kpg6 5. Л : а7 Ла5 6. d5, и о ничьей думать должны уже черные.

3. Са3 : c5 b6 : c5
4. Ле1—e7! . . .

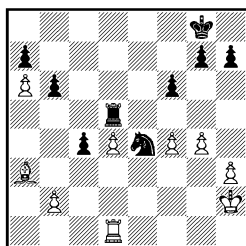
Только так! Активная контригра — лучший метод защиты в подобных положениях.

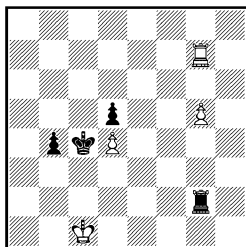
4. . . . Лd4—d2+
5. Kph2—g3 Лd2 : b2
6. Ле7 : а7 Лb2—a2
7. Kpg3—f3! . . .

Черные пешки задержаны. Белая ладья занимает отличную позицию на седьмой горизонтали, препятствуя королю противника войти в игру. После 7. . . с3 8. Кре3 с4 9. f5 партия закончилась вничью.

Большой знаток ладейных окончаний гроссмейстер А. Рубинштейн по возможности откладывал взятие слабых пешек противника, чтобы не допустить контригры.

№ 109





Для австрийского гроссмейстера, шедшего на одном из первых мест, результат встречи имел большое значение. Партия откладывалась, и черным предстояло записать ход. «Мои коллеги и мой противник, — писал впоследствии Шпильман, — поздравили меня уже с победой. Они не сомневались в конечном итоге, считая ход 1. . . Крс3 настолько очевидным, что трудно его было не оценить... Мой записанный ход произвел сенсацию».

1. . . . Крс4 : d4?

Продолжая таким образом, черные позволяют противнику выиграть два темпа и продвинуть пешку до g7. К победе вело 1. . . Крс3! 2. Лс7+ Кр : d4 (теперь это взятие осуществляется с выигрышем темпа, поскольку белые должны защищать свою пешку. Нельзя 3. Лб7 из-за 3. . . Л : g5 4. Л : b4+ Крс3) 3. Лг7 Крс3 4. Лс7+ Крд3! 5. Лг7 d4 6. g6 Лс2+ 7. Кpb1 (на 7. Крд1 последует 7. . . Лс6! 8. Лг8 Крс3 9. g7 Лс7 и выигр.) 7. . . Лс6! 8. Лг8 (не спасает и 8. Лб7 Л : g6 9. Л : b4 Крс3 10. Лb8 Лg1+ 11. Кра2 d3 12. Лb8+ Крд2 13. Кpb2 Лg5 и т. д.) 8. . . Крс3 9. g7 Лс7!,

и белые должны сложить оружие.

2. g5—g6! . . .

Белая пешка двинулась вперед, а черные еще не создали никаких угроз.

2. . . . Крд4—d3

3. Лг7—d7 d5—d4

4. g6—g7! Лг2—g6

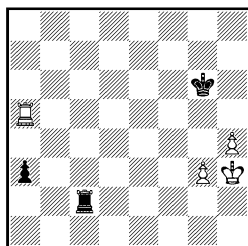
На 4. . . Крс3 белые дают шах — Лс7+, а затем атакуют одну из черных пешек. Но теперь белый король вступает в игру.

5. Крс1—b2 Лг6—g1

6. Кpb2—b3

Пешка b4 погибла, так как на 6. . . Лb1+ последует 7. Кра4, и ладья белых должна вернуться на линию «g». Выиграть белые уже не могут.

Для оценки ладейных окончаний первостепенное значение имеет расположение королей и ладей. Если удастся заставить ладью противника занять пассивную позицию, то это большое достижение.



1. . . . Лс2—a2?

Теперь ладья черных оказывается стесненной в своих дей-

ствиях и не может принять участие в борьбе против пешек противника. Как показал И. Майзелис, следовало играть 1. . . a2! 2. h5+ (выжидательные ходы ничего не дают белым — черные маневрируют ладьей по второй горизонтали. На 2. Kpg4 имеется хороший ответ 2. . . Лс4+) 2. . . Kpf6 3. Kph4 (любопытен вариант 3. g4 Лс5! 4. Л : a2 Kpg5! ничья) 3. . . Лh2+ 4. Kpg4 Лb2 5. Ла6+ Kpg7 6. Kpg5 Лb5+ 7. Kph4 Лb2! 8. g4 Kpf7. Кажется, что белые достигли очень многого, но выиграть они не могут. Например: 9. Ла7+ Kpf6! 10. g5+ Kpf5 11. h6 Лh2+ 12. Kpg3 Лh1! 13. Л : a2 Кр : g5 с ничьей или 9. h6 Лb6!, и черные спасены. Не трудно заметить, что активность черной ладьи в сочетании с угрозой a2—a1Ф не позволяет белым осуществить решающее продвижение пешек. Партия закончилась так:

- | | |
|-------------|---------|
| 2. Kph3—g4 | Ла2—a1 |
| 3. Ла5—a6+ | Kpg6—f7 |
| 4. Kpg4—g5! | ... |

Белый король становится активным участником событий, а черная ладья не может ему помешать.

- | | |
|------------|---------|
| 4. . . . | a3—a2 |
| 5. g3—g4 | Kpf7—e7 |
| 6. Ла6—a7+ | ... |

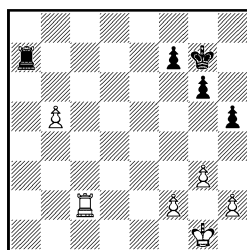
и белые быстро одержали победу: 6. . . Кре8 7. h5 Kpf8 8. h6 Лb1 (на 8. . . Kpg8 решает 9. Kpg6 с угрозой мата) 9. Л : a2 и т. д.

В ладейных окончаниях очень важно уметь бороться с проходными пешками противника и поддерживать продвижение сво-

их. Ладью по возможности следует ставить позади проходной пешки, безразлично, своей или неприятельской. В первом случае она будет поддерживать продвижение пешки в ферзи, во втором — получает большую свободу действий.

В следующем примере белые упускают эту возможность, в то время как противник немедленно использует подвернувшийся шанс.

№ 112



1. b5—b6? . . .

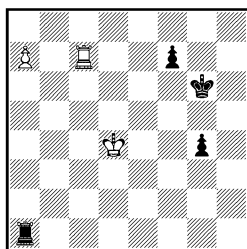
Грубая ошибка, позволяющая ладье черных зайти в тыл пешки. Продолжая 1. Лb2! Kpf6 2. b6 Лb7 3. Kpg2 Кре6 4. Kpf3 Kpd6 5. Kpf4, белые могли выиграть партию.

- | | |
|------------|----------|
| 1. . . . | Ла7—a1+! |
| 2. Kpg1—g2 | Ла1—b1! |

Белые вынуждены защитить пешку ходом 3. Лс6, что после 3. . . Лb3 4. Kpf1 Лb2! привело к окончанию, в котором черная ладья заняла выгодное положение, атакуя белую пешку и одновременно препятствуя королю вступить в игру. Партия закончилась вничью.

Для блокирования проходных пешек противника обычно бывает выгодно использовать короля.

Матч, 1935 г.



Черные не могут выиграть, так как белый король вовремя успевает занять пункт f4 и заблокировать черные пешки. Но попасть туда можно двояким путем: играя 1. Кре5 или 1. Кре3. Алехин сыграл:

1. Kpd4—e5? . . .

Этот внешне активный ход мог привести к поражению. Правильно было 1. Кре3! f5 (если 1. . . Ла4, то 2. Лс4!) 2. Kpf4 Ла4+ 3. Kpg3 Kpf6 4. Лb7! Кре5 5. Лb5+ Кре6 6. Лb6+ Kpd5 7. Лb5+, и черные не могут избежать повторения ходов.

1. . . . f7—f6+?

Черные ошибаются, в свою очередь. Выигрывало 1. . . Ла4!, лишая белого короля поля f4. Возможно, Эйве опасался хода 2. Лс4, но в этом случае черные выигрывали, оттеснив короля: 2. . . f6+! 3. Кре6 Ла6+ и затем 4. . . Kpg5. После хода в партии белый король попадает на f4, и дело быстро идет к ничьей.

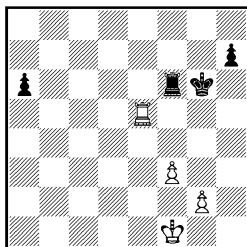
2. Кре5—f4! Ла1—a4+
3. Kpf4—g3 f6—f5

Или 3. . . Kpg5 4. Лg7+ Kpf5 5. Kph4!

4. Kpg3—h4 Kpg6—f6
5. Лс7—b7! Ничья.

Пассивная защита обычно позволяет противнику создать слабые в вашем пешечном расположении и организовать вторжение своих фигур.

Зальцбург, 1942 г.



Неужели белые могут выиграть эту позицию? Даже если снять пешку а6, закономерным результатом будет ничья. Сейчас же Штольц мог убедить Алехина в нецелесообразности дальнейшего продолжения игры путем 1. . . Лf5, и если 2. Ле4, то 2. . . h5! Однако черные придерживаются выжидательной тактики и позволяют противнику активизировать фигуры.

1. . . . Лf6—b6
2. Ле5—a5 Лb6—e6

И сейчас следовало играть 2. . . h5! Впрочем, и после хода в тексте черные не проигрывают.

3. g2—g4! . . .

Первое достижение белых.

3. . . . Kpg6—f6
4. Kpf1—f2 h7—h6
5. Kpf2—g3! Kpf6—g6
6. f3—f4 Ле6—b6?

Несмотря на известные успехи белых, черные, отказавшись от пассивной обороны, могли форсировать ничью. Следовало играть 6. . . Ле3+! Если 7. Kpf2,

то черная ладья ходит по третьей горизонтали и не пропускает белого короля вперед. Одна белая ладья с пешками выиграть без поддержки короля не может. В случае 7. Kph4 черные играют 7. . . Лf3 и после 8. f5+ Kpg7 9. Л : а6 Лf1 добиваются ничьей, шахуя белого короля с тыла. Ход в партии позволяет Алехину начать дальнейшее наступление.

7. Kpg3—h4 Kpg6—g7
8. f4—f5! Лb6—c6
9. Ла5—a4 Лc6—b6
10. Ла4—a5 Лb6—c6
11. Ла5—d5 Лc6—b6?

Продолжение все той же выжидательной тактики. Между тем над позицией черных сгущаются тучи. Необходимо было 11. . . Лс1, стремясь активизировать ладью. На 12. Лd7+ Kpf6 13. Лd6+ Kpg7 14. Л : а6 черные могли ответить 14. . . Лh1+, а на 13. Лh7 последовало бы 13. . . Лh1+ 14. Kpg3 h5! 15. Лh6+ Kpf7 16. g5 Лg1+! и т. д.

12. Kph4—h5 Лb6—c6

Сейчас уже поздно 12. . . Лb1 ввиду 13. Лd7+ Kpf6 14. Лd6+ Kpg7 15. Лg6+, и белые выигрывают.

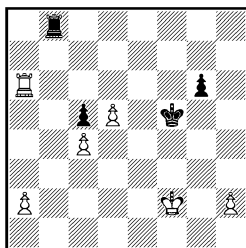
13. Лd5—d7+ Kpg7—f8
14. Лd7—a7! . . .

После 14. . . Лb6 15. Лh7 Kpg8 16. Ле7! Kpf8 17. Ле6! белые вынудили размен ладей и получили ферзевый конец с лишней пешкой, который довели до победы.

Исход борьбы в ладейных окончаниях во многом зависит от согласованных действий короля и ладьи. Несмотря на ограниченность материала, во мно-

гих случаях удается создать опасные угрозы неприятельскому королю. Нередко активность фигур компенсирует значительный урон.

№ 115. Будо Мазель
VII первенство СССР, 1931 г.



У белых две лишние пешки. Продолжая 1. Кре3! Лb2 2. Ла5 Л : h2 3. Л : c5 Л : a2 4. Лс8!, они легко выигрывали партию.

1. Ла6—c6? Kpf5—f4!

Король белых попал под атаку.

2. Лc6 : c5? . . .

Еще одна ошибка, после которой выиграть уже нельзя. Следовало играть 2. Ле6! Лb4 3. Ле2! (ладья должна поддерживать пешку сзади!) 3. . . Л : c4 4. Лd2! Лb4 5. d6 Лb8 6. d7 Лd8 7. Кре2 Кре5 8. Kpd1 Кре6 9. Крс2, и в случае взятия на d7 черные проигрывают пешечный эндшпиль.

2. . . . Лb8—b2+!
3. Kpf2—e1 Kpf4—e3!
4. Kpe1—d1 Кре3—d3
5. Kpd1—c1 Лb2—c2+
6. Крс1—b1 Kpd3—c3
7. a2—a4 . . .

Или 7. Лb5 Л : h2 8. Лb3+ Кр : c4.

7. . . . Лс2 : h2

Здесь белые сыграли 8. d6?, после чего черные форсировали

ничью: 8. . . Лh1+ 9. Кра2 Лh2+ 10. Кра3 Лh1! Значительно труднее была их задача после

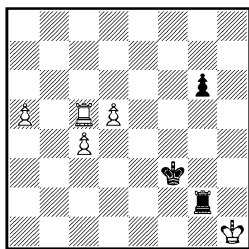
8. а4—а5! . . .

Если черные играют аналогично продолжению в партии 8. . . Лh1+ 9. Кра2 Лh2+ 10. Кра3 Лh1, то белый король убегает через а4.

8. . . . Крс3—b3!

Теперь белый король должен идти на противоположный фланг, так как попытка включить в игру ладью путем 9. Лb5+ Кр : с4 ведет к немедленной ничьей. В случае 9. Крс1 Крс3 10. Кpd1 Кpd3 11. Кре1 Кре3 12. Кpf1 Кpf3 13. Кpg1 Лg2+ 14. Кph1 шахи кончаются, но у черных находится поучительный спасающий маневр, который полезно запомнить.

№ 116



14. . . . Лg2—d2!

Грозит 15. Крг3, и выигрывают уже черные.

15. Лс5—с6 g6—g5

Любопытное положение. На любой выпад белых черные имеют достаточную защиту. Так, на 16. Лf6+ следует 16. . . Кpg3 17. Лf1 Лh2+ 18. Кpg1 Лg2+ с вечным шахом. Белые могут играть 16. Ле6, но тогда 16. . . g4! 17. Ле1 Кpg3 18. Ле3+ Кpf2 19. Ла3 g3! 20. Ла1 Лd4! 21. Ла2+ Кpf1 с ничьей.

16. Лс6—b6! g5—g4
17. Лb6—b1 . . .

Необходимо считаться с угрозой 17. . . Лd1+ 18. Кph2 g3+ 19. Кph3 Лh1×.

17. . . . Кpf3—f2!
18. а5—а6 . . .

Вариант 18. Лg1 Лd3! 19. Лg2+ Кpf1 ведет также к ничьей, ибо в случае 20. а6? Лh3+ 21. Лh2 g3!! белые даже проигрывают: 22. Л : h3 g2 23. Кph2 g1Ф×!

18. . . . g4—g3
19. а6—а7 Лd2—d4!
20. Лb1—b2+ Кpf2—f1!

и белые должны примириться с ничьей, так как плохо 21. Лh2 из-за 21. . . Лh4! 22. Л : h4 g2+ с матом.

Очень поучительное окончание, убедительно показывающее силу согласованно действующих фигур. Белые не могут выиграть, несмотря на две лишние, далеко продвинутые пешки.

Глава IV. ПСИХОЛОГИЧЕСКИЕ ОШИБКИ

Психологические ошибки составляют особую группу. Значительная часть их обусловлена характером и привычками человека. К числу подобных ошибок

можно отнести грубые просмотры, вызванные, как правило, недостаточной внутренней дисциплинированностью шахматиста. Принятие поспешных реше-

ний обычно связано с излишним оптимизмом, с переоценкой своих возможностей. В то же время неуверенность в собственных силах нередко является причиной ранней психологической капитуляции. Много опасностей таят в себе такие болезни, как игра на ловушку и погоня за красотой.

Известная часть психологических ошибок определяется своеобразием мышления шахматиста, в котором переплетаются элементы общей оценки позиции и конкретного расчета. Начинающие любители и шахматисты небольшой силы ведут борьбу на основании конкретного расчета. Чем больше опыт, тем большее значение приобретают общие законы шахматной игры. Постепенно конкретный расчет начинает выступать как дополнение к общей оценке, составляющейся на основании приобретенных знаний и опыта. Переоценка роли конкретного расчета ведет в ошибки, связанным с оценкой позиции. С другой стороны, излишнее почтение к общим законам, игра на основании только общих соображений приводят к тактическим просмотрам. Умение найти золотую середину между этими составляющими шахматного творчества, правильно понять их роль в тот или иной момент борьбы определяет силу шахматиста.

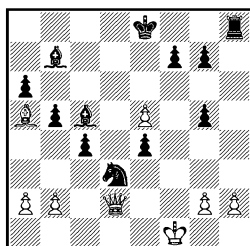
Забятая фигура

«Опять зевнул фигуру!» Как часто мы слышим эту фразу, как часто произносят ее шахматисты различной силы! Кажется, само воспоминание о партии, проигранной в результате грубого

просмотра, должно предупреждать повторение подобной ошибки в следующей встрече. Но это не так.

Чаще всего зевают фигуру, находящуюся вне района главных боевых действий. Атакую на королевском фланге, шахматист, естественно, концентрирует внимание на фигурах, принимающих прямое участие в создании угроз и их отражении. Пассивно стоящие на другом краю доски фигуры-зрители как-то ступшевываются в памяти, а иногда совсем исключаются из внимания. Вот тогда-то и может произойти потеря «забытой» фигуры.

№ 117



Ход черных. Белым пора сдаться. Сыграй черные просто 1. . . e3! и затем 2. . . Л : h2, белые, вероятно, так бы и поступили. Но черные сразу взяли пешку, что также вполне возможно, хотя и позволяет противнику несколько оттянуть капитуляцию.

1. . . . Лh8 : h2
2. Фd2 : g5 . . .

У белых появилась робкая надежда. Может быть, в пылу борьбы партнер просмотрит угрозу 3. Фd8×?

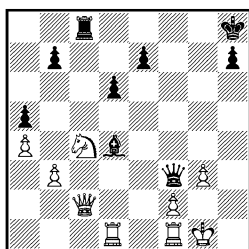
2. . . . Лh2—h1+
3. Кpf1—e2 Лh1—e1+?

Поставив ладью на e1, черные некоторое время с удовлетворением созерцали построенный ими матовый финал (4. Крd2 e3+ 5. Крс2 Лс1×), затем подняли глаза на противника и... увидели слона на а5.

Ужасный конец! Статист-слон, уже много ходов стоявший в бездействии на краю доски, делает выигрывающий ход. Черные сдались.

Казалось бы, сильный шахматист, мастер, не должен забывать о своих фигурах. Но вот пример из практики мастеров.

№ 118. Загорянский Копылов
1949 г.



У белых лишняя ладья, но угрозы черных весьма опасны. В первую очередь грозит 1... Ф: g3+ с матом в несколько ходов. И тем не менее белые одержали бы победу, если бы спокойно отошли ладьей: 1. Лfd1! Ф: g3+ 2. Крf1 Фh3+ 3. Кре1! Черные могут дать серию шахов — 3... Фh1+ 4. Кре2 Фh5+ 5. f3 Фh2+, но, в конце концов, белый король скрывается — 6. Крд3 Фf4 7. Фd2 Ф: f3+ 8. Крс2, и они выигрывают партию. Загорянский видел это продолжение, но решил защититься от угрозы 1... Ф: g3+ более «простым» способом.

1. Кpg1—h2?? ...

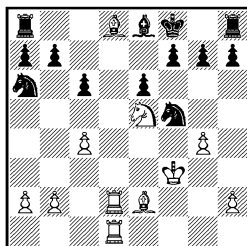
Рассчитывая после 1... Фh5+ 2. Кpg2 Фd5+ закрыться от шаха пешкой — 3. f3.

1. ... Лс8—с5!

Вторжение забытой ладьи заставило белых немедленно сложить оружие.

Любопытный пример на тему «забытая фигура» приводит в одной из своих статей безвременно скончавшийся владивостокский гроссмейстер (в то время мастер) А. Зайцев.

№ 119



«Эта позиция создалась в двух моих партиях из тематического турнира по переписке. К моему удивлению, оба мои противника, игравшие черными, продолжали 19... Кh4+?!, не замечая, что после 20. С: h4 они остаются без фигуры. А когда два года назад в международном турнире представитель ГДР Хельбиг пошел на этот вариант, я с особым нетерпением ждал его 19-го хода, и, конечно, это был 19... Кh4+?!»

Совершенно необъяснимый случай коллективной шахматной слепоты, да еще при игре по переписке!»

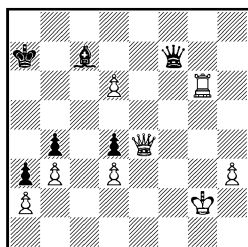
Как же бороться против подобной забывчивости? Рецепт может быть только один: побольше внимания уделять фигурам — своим и чужим, стоящим на необычных позициях, в удалении

от места развертывающихся событий. Даже шахматные фигуры не любят, чтобы о них забывали...

Неумеренный аппетит

Партии между начинающими шахматистами часто протекают при большом материальном преимуществе одной из сторон. Наиболее простой способ реализации подобного материального перевеса — это разумное упрощение позиции. Разменивая фигуры, мы тем самым сокращаем количество активных участников борьбы. Другой, тоже вполне возможный, способ реализации перевеса заключается в создании атаки на неприятельского короля. Но, имея большое преимущество в силах, следует быть особенно внимательным к возможным тактическим ударам или «зевкам» партнера. Многие шахматисты, попав в плохое положение, начинают играть с большой изобретательностью, изыскивая все шансы. Взятие оставленной «без присмотра» пешки или фигуры может привести к совершенно непредвиденному исходу сражения.

№ 120



Черные только что отступили ферзем, сыграв 1... Ff6—f7 . Белые решили увеличить свои материальные завоевания и взяли слона.

2. d6 : c7 ...

Делая этот ход, они обязаны были обратить внимание на то обстоятельство, что черный король не имеет теперь ходов, а все черные пешки заблокированы. Слон был оставлен под боем, и это должно было подсказать белым, что здесь что-то не так. И действительно, партия теперь кончается вничью.

2. ... Ff7—f3+!

3. Kpg2—g1 Ff3—f1+

4. Kpg1—h2 Ff1 : h3+

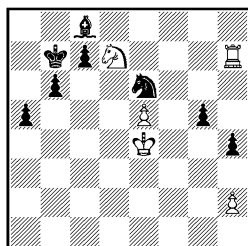
Белый король не может скрыться от преследования ферзя, в случае взятия которого получается пат.

В следующем примере черные, имея существенный материальный перевес, проводят маневр, ведущий к дальнейшему выигрышу материала... и проигрывают партию.

№ 121. Соловьев

Кузин

1959 г.



1. ... Cc8 : d7?

Правильно 1... a4.

2. Lh7 : d7 Ke6—c5+

3. Kpe4—f5 Kc5 : d7

У черных лишний конь и три пешки, но после следующего ответа противника они оказываются в беспомощном положении.

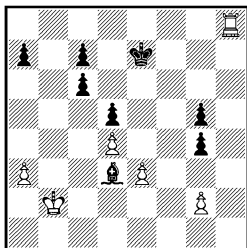
4. e5—e6! Kpb7—c8

5. e6—e7! Kd7—f6

6. Kpf5 : f6 Черные сдались.

Очень важно, имея решающий материальный или позиционный перевес, не дать противнику возможности обострить игру.

№ 122. Воронков Чистяков
1959 г.



Белые могут выиграть. Простое 1. g3 с последующим Крс3 и Ла8 быстро вело к цели. Вместо этого они спешат использовать активное положение ладьи, начиная охоту за пешками, и черные успевают создать опасную контр-игру.

1. Лh8—c8? g4—g3!

Вот он — шанс черных. Пешка g2 становится объектом атаки.

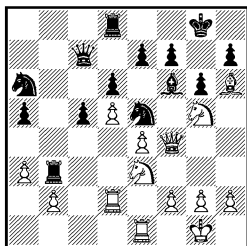
2. Лс8 : c7+ Кре7—f6

3. Крb2—c1 Cd3—f1!

4. Лс7 : c6+?

Белые растерялись и делают еще одну ошибку. Играя 4. Л : a7 С : g2 5. Крд2 Се4 6. Кре1, они еще могли рассчитывать на успех. Теперь же король черных становится очень активным, и после 4. . . Крf5 5. Крд2 С : g2 партия заканчивается вничью.

№ 123



К этой позиции пришла партия Федоров — Вейнгольд, игранная во Всесоюзных юношеских соревнованиях (Вильнюс, 1970 г.). Положение черных предпочтительнее. Инициатива белых на королевском фланге зашла в тупик, в то время как шансы черных на ферзевом весьма реальны. Особенно хорошо стоит черный конь e5, контролирующий важные поля. Продолжая 1. . . Лdb8 и далее c5—c4 и Кс5, черные могли спокойно усиливать свое положение, не позволяя белым ввести в бой фигуры. Неправильно оценив позицию, они сыграли:

1. . . Ке5—d3?

Таким образом, черные выигрывают качество. Но при этом разменивается отлично расположенный конь e5, и белые фигуры получают возможность начать активные операции против короля.

2. Лd2 : d3 Лb3 : d3

3. Ке3—g4! . . .

Первая неприятность. Черный слон не может отойти ввиду 4. Ф : f7+ и т. д. С другой стороны, грозит 4. К : f6+ ef 5. Ф : f6 с матом на g7. Приходится разменивать чернопольного слона, который играл важную роль в защите ослабленной ходом g7—g6 позиции черного короля.

3. . . Cf6 : g5

4. Ch6 : g5 . . .

Новая неприятность. Черные не могут играть 4. . . Лf8 ввиду 5. Кf6+ Крh8 (5. . . ef 6. С : f6 и далее 7. Фh6 с матом) 6. Фh4! На 4. . . Крг7 белые выигрывают

красным ходом 5. Cf6+! ef 6. Фh6+ и далее К : f6.

4. . . . f7—f6
5. Cg5 : f6! h7—h5

Если 5. . . ef, то 6. Ф : f6, и не видно удовлетворительной защиты от 7. Kh6×. А в случае 5. . . Lf8 сразу 6. Kh6×.

6. Kg4—h6+ Kpg8—h7
7. Kh6—f5!

и после 7. . . ef 8. Фh6+ Kpg8 9. Ф : g6+ Kph8 10. Ф : f6+ Kph7 11. Ke7 черные сдались.

Инициатива белых, переросшая в стремительную атаку, оказалась куда важнее, чем материальный перевес черных.

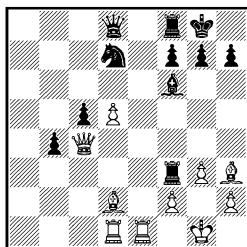
Иногда бывает очень трудно отличить вынужденную потерю материала от жертвы. Одна сторона считает, что закономерно добилась материального превосходства, в то время как другая рассматривает свою потерю как жертву.

В следующем примере обе стороны различно оценивают сложившуюся ситуацию после взятия белыми фигуры.

№ 124. Головкин

Авербах

Москва, 1950 г.



1. Фc4—g4 . . .

Белые сознательно идут на выигрыш фигуры. Осторожнее было 1. С : d7 Ф : d7 2. Ф : c5.

1. . . . Lf3—d3
2. Фg4 : d7 Ld3 : d5!!

Неожиданно и очень сильно. Теперь белые должны разменять ферзей, после чего слон d2 попадает под смертельную связку, и даже угроза мата по последней горизонтали не позволяет белым развязаться без потерь.

3. Фd7 : d8 Lf8 : d8

Грозит 4. . . Cc3, а в случае 4. Cg4 решает 4. . . h5!

4. Ch3—g2 Ld5—d3!

Только не сразу 4. . . Ld4 ввиду 5. Cf3!, и белые развязываются.

5. Cg2—f1 Ld3—d4!

Теперь грозит 6. . . h6 и 7. . . Л : d2, от чего у белых нет достаточно хорошей защиты.

Оценка черными позиции после 1. Фg4 оказалась более проницательной. Белые же, взяв фигуру, попали в тяжелое положение. Пытаясь использовать свой последний шанс, они форсируют переход в окончание, где два белых слона будут бороться против ладьи и слона черных. Поскольку пешки расположены на одном фланге, их шансы на защиту весьма велики.

6. Cd2 : b4 Ld4 : d1

7. Le1 : d1 Ld8 : d1

8. Cb4 : c5 Cf6—d4!

Для победы черным необходимо разменять чернополевых слонов. Белые уклоняются от размена, но после 9. Cb4 Lb1 10. Cd2 Lb2 11. Ce1 Cc5! белый слон не может покинуть поле e1, и черные форсируют его размен: 12. Kpg2 Cb4 13. С : b4 Л : b4. Получившееся окончание, несмотря на кажущуюся сложность, довольно быстро выигрывается черными, которые разбивают

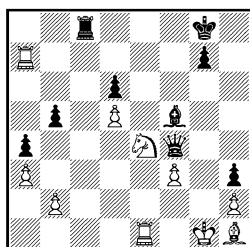
вают белые пешки: 14. Kpf3 g5! 15. h3 h5 16. Cd3 Kpg7 17. Кре3 h4! 18.gh Л: h4, и движение черного короля на e1 решило исход сражения.

Рассмотренные примеры еще раз подтверждают старую истину: далеко не всегда выигрыш материала — достижение. Потеря времени, затрачиваемого на взятие, требует от инициатора операции особой бдительности.

Опасность успеха

Желание как можно быстрее выиграть выигрышную партию может привести к неожиданной катастрофе. «Семь раз отмерь, один раз отрежь» — эту старинную русскую поговорку полезно вспомнить и во время игры. Как часто даже опытные шахматисты, добившись выигрыша материала или большого позиционного преимущества, начинают играть невнимательно и просматривают несложные тактические угрозы противника! Особую опасность в этом отношении таят так называемые «совершенно выигрышные позиции».

№ 125



Действительно, белым впору складывать оружие. У черных не только материальный перевес, но и сильнейшая атака на совершенно разрушенную крепость

белого короля. Поэтому следующий их ход кажется вполне логичным.

1. . . . Лс8—с2

Теперь на 2. Kg3 последует 2. . .Фd4+ 3. Kpf1 Фf2×. Легко увидеть, что не спасает и 2. Kf2 Фd4 3. Ла8+ Kph7 4. Лf1 Cd3. Итак, все кончено.

Но ход черной ладьи не только создал опасные угрозы белому королю, он и ослабил восьмую горизонталь. Правда, 2. Ла8+ ничего не обещает белым, но если вдуматься в положение, то можно найти красивый комбинационный удар.

2. Ке4—f6+!!

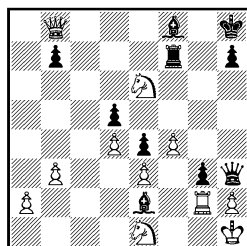
Ведет к немедленному выигрышу: 2. . .gf 3. Ле8× или 2. . . Kpf8 (h8) 3. Ле8×.

Почему же черные проиграли партию? Ведь в их распоряжении был не один путь к победе. Несложно выигрывало 1. . .С: e4 2. fe Лс2 или 1. . .Лс1. По-видимому, то обстоятельство, что позиция противника была совершенно разбита и партию можно было выиграть различными путями, притупило бдительность черных.

№ 126. Воронков

Васильев

Свердловск, 1953 г.



Партия белыми проиграна. Черные фигуры господствуют в

лагере противника, под боем
конь е6. Но вот что произошло.

1. . . . Ce2—f3
2. Ke1 : f3 . . .

Слона приходится брать. Вариант 2. Фе5+ Сg7 3. Фb8+ Лf8 4. К : f8 Ф : h2 ×, конечно, не устраивает белых. Но теперь опасными становятся черные пешки.

2. . . . e4 : f3
3. Лg2 : g3 f3—f2??

Вот она, опасность успеха! Уверенные в своей победе, черные спешат форсировать события и не дают себе труда как следует посчитать варианты. Простое взятие 3. . . Ф : e6 позволяло им остаться с лишней фигурой. Но в этом случае нужно было играть «нудный» эндшпиль после 4. Фе5+.

4. Фb8—e5+!

Конечно, черные видели этот шах.

4. . . . Cf8—g7
5. Лg3 : g7! . . .

А это уже неожиданность! На запланированное 5. . . f1Ф+ последует 6. Лg1+! Лg7 7. Ф : g7 ×.

5. . . . Фh3 : e6

Черные уже согласны на ничью после 6. Ф : e6 f1Ф+ 7. Лg1 Фf3+ 8. Лg2 Фf1+. Но следующий сильный ход разрушает последние иллюзии.

6. Лg7 : f7+!

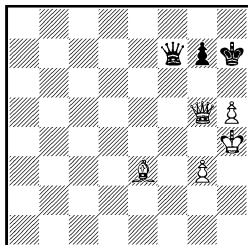
Черные сдались. После 6. . . Ф : e5 7. fe пешка f2 гибнет.

Ужасный конец! Всего три хода назад черные торжествовали победу. Рассматривая по-

добные примеры, гроссмейстер Котов в своей работе «Тайны мышления шахматиста» замечает, что такие просмотры крайне редко встречаются в тех случаях, когда шахматист ищет спасение в трудной позиции.

Очень поучителен следующий финал.

№ 127



Противник явно задерживался со сдачей партии, и белые решили разменять ферзей, чтобы заставить его прекратить бессмысленное сопротивление.

1. Фg5—g6+ Kph7—h8?!

Черные оставили ферзя без защиты. И это обстоятельство должно было насторожить белых. Но, пребывая в благодушном состоянии, они взяли ферзя.

2. Фg6 : f7?? . . .

И грянул гром.

2. . . . g7—g5+!!

Такую позицию трудно и придумать. В случае 3. Кр : g5, 3. С : g5 либо 3. Кpg4 пат получается сразу, если же 3. Kph3, то 3. . . g4+ и снова пат.

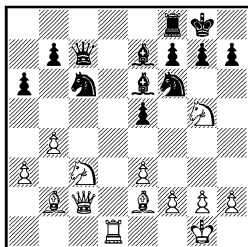
Итак: не спешить! Даже в «самой выигрышной» позиции, делая «самый очевидный» ход, следует еще раз спокойно взве-

силь возможности партнера. От того, что вы выиграете партию на несколько минут позднее, право, ничего не случится.

Естественный ход

«Никогда нельзя поддаваться кажущемуся благополучию естественных ходов», — писал в свое время чемпион мира А. Алехин. Об опасности естественных, бросающихся в глаза ходов говорят все учебники для начинающих шахматистов. И тем не менее тысячи и тысячи любителей шахмат самой различной силы инстинктивно уводят или защищают атакованные фигуры, забывая о том, что этот очевидный ответ далеко не всегда пригоден.

№ 128



Белые только что сыграли Kf3—g5, угрожая взять слона е6 и испортить черные пешки. Черные защитились от этой угрозы и отошли слоном.

1. ... Се6—с8??

Этот естественный ход оказался грубой ошибкой.

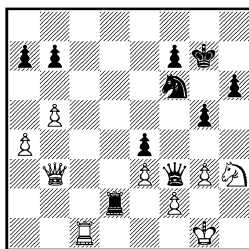
2. Kc3—d5!

Вторжение коня немедленно решает исход борьбы, поскольку черные несут большие материальные потери.

№ 129. Черепков

Бакулин

1951 г.



Белые сыграли 1. Фс3, напад на ладью. Черные ответили 1. . . Ле2?, и после обоюдных ошибок партия закончилась вничью: 2. Лf1 Kpg6 3. Фе5 Kg4 4. Фd6+ Kph7 5. Фd7 Kpg6 6. Фd6+ Kph7 7. Фf8 К : е3? (сейчас и раньше Л : f2 вело к победе) 8. Kf4! и т. д.

Если бы черные не поспешили увести атакованную ладью, они бы увидели, конечно, ход

1. ... g5—g4!

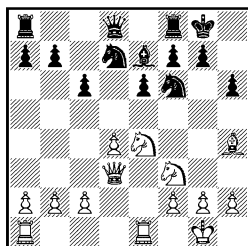
после чего в случае 2. Ф : d2 решает 2. . . gh 3. Kpf1 h2, отступать же конем плохо ввиду 2. . . Ф:f2+

Иногда к катастрофе может привести не только импульсивно сделанный естественный ход, но и расчет на то, что такой ход делает противник.

№ 130. Быховский

Васильчук

1959 г.



Шансы сторон примерно равны, и трудно себе представить, что через два хода черным при-

шлось сдаться. Вот как это произошло:

1. . . . Kf6 : e4
2. Ch4 : e7 . . .

Черные решили выиграть пешку.

2. . . . Ke4 : f2??

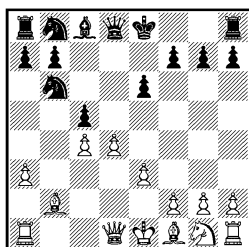
рассчитывая на естественное продолжение 3.С : d8 К : d3 и т. д.

3. Фd3—a3!

Этот ответ явился для черных полной неожиданностью.

Очень опасны просмотры, связанные с естественными развивающими ходами в начале игры.

№ 131



Черные вывели еще одну фигуру, одновременно защищая пешку c5.

1. . . . Kb8—d7??

И тем не менее этот естественный ход оказался грубым просмотром.

2. d4 : c5! Kd7 : c5

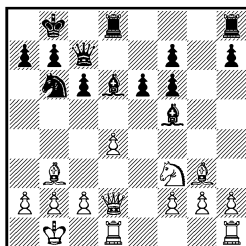
Что еще остается делать? Но теперь черные проигрывают пешку, и к тому же их король попадает под удары белых фигур.

3. Фd1 : d8+ Kpe8 : d8
4. Cb2 : g7 Лh8—g8
5. Cg7—f6+

и белые одержали победу.

Излишнее доверие к естественным развивающим ходам, завершающим мобилизацию фигур, нередко позволяет партнеру перехватить инициативу. Очень показательны следующий пример.

№ 132. Крутихин Воронков
Одесса, 1952 г.



1. Лh1—e1? . . .

Что можно возразить против этого хода? Последняя белая фигура вводится в игру. И все же это ошибка.

1. . . . Cd6 : g3!
2. h2 : g3 c6—c5!

Неожиданно белые попали в затруднительное положение. Грозит 3. . . c4 с выигрышем фигуры, а также 3. . . cd.

3. Фd2—a5 c5—c4
4. Cb3—a4 Лd8—d5
5. Фа5—b4 Фc6—d6

После размена ферзей слон белых по-прежнему остается объектом атаки.

6. Фb4 : d6+ Лd5 : d6
7. b2—b3 . . .

Единственный ответ 7. Сb5 ведет к потере фигуры после 7. . . a6.

7. . . . Kb6—d5!

Возможно, конечно, и 7. . . К : a4 8. ba Ла6, но ход в тексте значительно сильнее. После

8. Лd2 с3 9. Лde2 а6 10. b4 b5
11. Сb3 К : b4 12. Ле3 Лс8 черные
быстро одержали победу.

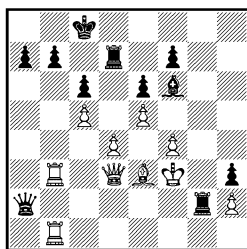
Так «хороший» развивающий
ход привел белых к плохой по-
зиции.

Погоня за красотой

Нередко в выигрышной пози-
ции шахматист, вместо того что-
бы избрать простой, ясный путь,
ведущий к победе, стремится за-
вершить борьбу красивой комби-
нацией.

№ 133. Романовский
1920 г.

Левенфиш



Положение белых безнадежно.
Черные фигуры вторглись на
вторую горизонталь, и после
очевидного 1. . . Л : h2 2. Лg1
(другой защиты от 2. . . Фg2×нет)
2. . . Лg2 3. ef Л : g1 4. С : g1
Фg2+ 5. Кре3 Ф : g1+ белые
должны капитулировать. Вместо
этого черные начинают комби-
нацию с жертвой ладьи и про-
считывают единственную, но впло-
не достаточную защиту.

1. . . . Лg2—g3+??
2. h2 : g3 Фa2—g2+
3. Кpf3—g4 Лd7—d8

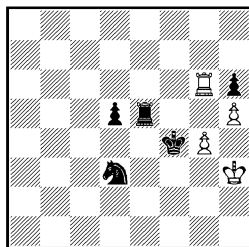
В этом соль комбинации. Гро-
зит 4. . . Лg8+ 5. Кph5 Лh8+ 6.
Кpg4 Лh4×. В случае 4. ef Лg8+
5. Кph5 Ф : g3 белые также полу-
чают мат.

4. Фd3—h7! . . .

Это продолжение не было пре-
дусмотрено черными. Белый
ферзь успел защитить поле g8,
под боем черный слон. На 4. . .
Фe2+ последует 5. Кр : h3 Лh8
6. Ф : h8+ С : h8 7. Л1b2 Фh5+
8. Кpg2, и от угрозы 9. Л : b7 не
видно удовлетворительной за-
щиты. В партии было 4. . . Лh8
5. Ф : h8+ С : h8 6. Л : b7 Фe2+
7. Кph4! (конечно, не 7. Кр : h3?
Фh5+ 8. Кpg2 Фe2+, и белые
должны примириться с ничьей)
7. . . Фа6 8. Лb8+ Крс7 9. Cd2!
Черные сдались.

И в следующей позиции игра
на красоту ничего хорошего не
принесла.

№ 134



У черных лишняя фигура, про-
ходная пешка и возможность
создать атаку на короля.

1. . . . Кd3—f2+
2. Кph3—h4 Ле5—g5
3. Лg6—f6+ Кpf4—e3
4. Лf6—e6+ Кре3—f3?

Черные начинают играть на
создание этюдной позиции и, в
конце концов, наталкиваются на
неожиданное опровержение. Про-
стое 4. . . Кpd3 5. Лg6 Л : g4+!
6. Л : g4 К : g4 7. Кр : g4 Кре4 вело
к немедленному выигрышу.

5. Ле6—f6+ Кpf3—g2
6. Лf6—g6 d5—d4?

Все в том же «красивом» стиле.
Следовало вернуться королем
на f3 и далее на d3.

7. Лg6 : g5 h6 : g5+
8. Kph4 : g5 Kf2 : g4

Как будто все. В случае 9. Кр : g4 d3 10. h6 d2 11. h7 d1Ф черные проводят пешку в ферзи с шахом и выигрывают.

9. Kpg5—f4! d4—d3
10. h5—h6 d3—d2
11. h6—h7 Kg4—e5!

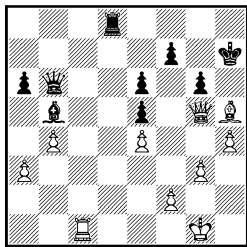
А вот и эту! Белые не могут брать коня: 12. Кр : e5 d1Ф 13. h8Ф Фa1+, на 12... Кpe3 следует 12... d1Ф 13. h8Ф Фd3+ 14. Kpf4 Kg6+, и ферзь белых погиб. Однако неожиданная перестановка ходов

12. h7—h8Ф Ke5—g6+
13. Kpf4—e3!

позволила белым спастись.

Очень важно в партии вовремя почувствовать ненужность игры на красоту, ее неоправданную рискованность.

№ 135 Холмов Якобсен
Кисловодск, 1972 г.



У белых лишняя пешка, к тому же король черных чувствует себя неуютно. Сблaзн пожертвовать слона на g6, а затем вторгнуться ладьей на седьмую горизонталь велик. Но вот что пишет гроссмейстер Холмов в своих комментариях: «Всегда появляется искушение эффектно закончить партию, но результат в этом случае часто бывает обратный желаемому: 1.С : g6+ fg 2. Фе7+ Kph6 3. Лс7 Лd1+

4. Kpg2 Cf1+ 5. Kpf3 Лd3+ 6. Kpg4 Ce2+ 7. f3 С : f3+ 8. Kph3 Cg2+ 9. Kph2!! — в этом красивом варианте белые выигрывают. Но в последний момент я обнаружил неприятный сюрприз — 8... Cg4+!! и после 9. Кр : g4 Л : g3+! 10. Кр : g3 Фе3+ — вечный шах».

Психологически интересное примечание. Очевидно, уже в процессе расчета приведенного сложного варианта Холмов не доверял себе, и эффектный контрудар 8... Cg4+!! явился только подтверждением его интуитивной оценки жертвы 1.С : g6+. Спокойное отступление слона

1. Ch5—f3! ...

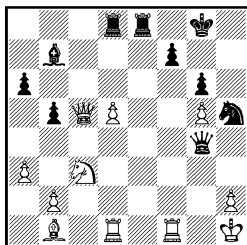
после

1. ... Лd8—d3
2. Фg5—f6 Фb6—b7
3. h4—h5 g6 : h5
4. Фf6 : e5

позволило белым быстро реализовать свой перевес.

Шахматист во время игры часто оказывается перед выбором: какое из нескольких как будто равноценных продолжений предпочесть? Если эти продолжения связаны с жертвами материала, то выбрать надо то, в котором просчет менее вероятен, а не то, которое кажется красивым.

№ 136. Спасский Флор
X XII первенство СССР, 1955 г.



На протяжении последних ходов белые вели упорную защиту, и все же позиция их внушает серьезные опасения. Черные могут играть 1...Kg3+! 2. hg Фh3+ 3. Kpg1 Ф : g3++ 4. Kph1 Kpg7! 5. Фd4+ Ле5, и, для того чтобы защититься от Лh8×, белые должны расстаться с ферзем.

1. . . . Лd8 : d5?

2. Лd1 : d5 . . .

Белые вынуждены брать ладьей, ибо на 2. К : d5 решает удар 2...Kg3+! 3. hg Фh3+ 4. Kpg1 Ф : g3+ 5. Kph1 Ле2.

2. . . . Kh5—f4

Любопытная позиция. На 3. Л : f4 следует 3...Ле1+ с матом. К поражению ведет и 3. Се4 Л : e4 4. Лd8+Ле8+! Но спокойный отход

3. Фc5—g1! . . .

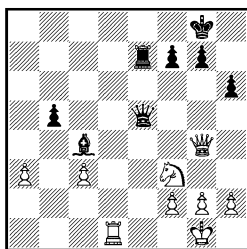
неожиданно парирует все угрозы противника. Черные не нашли ничего лучшего, чем размен ферзей: 3...Ф : g1+ 4. Кр : g1, что после 4...К : d5 5. Са2! Ле5 (выясняется, что нельзя 5...К : c3 из-за 6. С : f7+, и выигрывают уже белые) 6. h4 Кpf8 7. С : d5 С : d5 привело к равному окончанию.

Коварное оружие

В руках изобретательного шахматиста коварным оружием служит ловушка. С помощью ловушки можно быстро и красиво выиграть партию. В безнадежном положении она позволяет выскочить сухим из воды. Знание ловушек, особенно в начале игры, дает возможность избежать многих неприятностей.

Характерной особенностью ловушки является наличие приманки. Если противник соблазнится ею, то он попадает в западню. Чаще всего ловушка связана со скрытой, хорошо замаскированной комбинацией. Вступительные ходы ловушки не являются обязательными для противника. Поэтому не следует ставить ловушку, если при правильном ответе она ведет к ухудшению собственной позиции. Но ловушка «попутная», не портящая свою позицию,— опасное оружие в тактической борьбе.

№ 137



Белые последним ходом Кd4—f3 защитились от угрозы мата по первой горизонтали, одновременно напали на ферзя и поставили замаскированную ловушку, предложив черным взять пешку.

1. . . . Фе5 : c3??

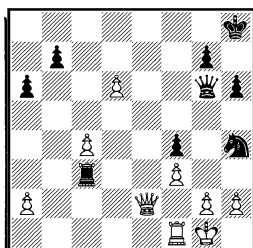
Черные считают, что противник вынужден отдать пешку, и спокойно забирают ее.

2. Лd1—d8+ Kpg8—h7

3. Кf3—g5+!

И только теперь черные заметили, что в случае 3...Kpg6 (3...hg? 4.Фh5×) они форсированно теряют ферзя: 4. Ке6+! (но не 4. Ке4+? Кph7 5. К : c3?? Ле1×) 4...Kpf6 5.Ф : g7+Кр : e6 6.Ф : c3.

Москва, 1971 г.



Положение белых безнадежно. Грозит Лс2. Испытывая свой последний шанс, Штейн ставит ловушку, рассчитанную на естественный ответ соперника.

1. d6—d7! Фg6—b6+??

Ловушка сработала. Черные попались в расставленные сети. Совсем просто выигрывало 1. . . Лd3 2. Фе8+ Крh7, и невозможно 3. d8Ф из-за 3. . . Ф : g2×.

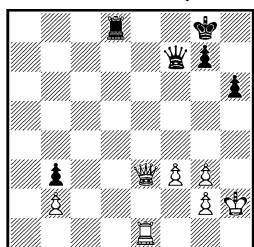
2. c4—c5! Фb6 : c5+

3. Кpg1—h1

Нетрудно убедиться, что появление нового белого ферзя нельзя уже предотвратить.

При встрече сильных шахматистов игра на ловушку, как правило, имеет под собой психологическую основу. Очень увлекательно и по-настоящему поэтично рассказал об этом гроссмейстер Бронштейн.

Матч Москва—Ленинград, 1962 г.



У белых лишняя пешка и более обеспеченный король. К тому же черная пешка b3 слаба, и в случае перехода в ладейное окончание ее будет трудно защищать. Естественным планом является усиление позиции и подготовка размена ферзей. Но послушаем Бронштейна.

«Сколько раз я уж давал себе слово не искать журавля в небе, но, как только попадаю в мир шахматных комбинаций, забываю обо всем. Зато какое счастье, если набредешь на удачное сочетание ходов, увидишь идею.

Вот так примерно было и в моей партии с Корчным. Цейтнот не грозил, я задумался и. . . сердце сжалось. . . вижу очаровательный этюд. Как бы, думаю, усыпить бдительность партнера?»

И Бронштейн осуществляет блестящую психологическую ловушку: он допускает черную ладью на вторую горизонталь и позволяет противнику создать угрозы белому королю.

Итак: «Черная ладья караулит восьмую линию, но черные, наоборот, захотят ее активизировать. Надо бы им помочь. Если снять защиту с поля d2, то какая же ладья устоит, чтобы туда не пойти?»

Но в этом случае и белые фигуры получают возможность атаковать черного короля, поэтому черные сыграют Лd2 только если они убедятся, что нет конкретной опасности собственному королю. Вот как описывает Бронштейн свое состояние в этот момент: «Стал смотреть, вроде бы удачно все складывается, как будто нет точного единственного варианта. Появилась надежда—партнер может подумать, что я

не считал варианты, а руководствовался общими соображениями: выгоню короля, а там видно будет. Все же заколебался: а если он все видит? И вдруг осенило, боже мой, да ведь тут налицо чудесная имитация зевка! Когда я туда, он сюда, я туда. . . ну, конечно, этот ход я должен просмотреть, сейчас-то пешка дважды защищена».

1. g3—g4 . . .

Теперь белый король защищен от шахов.

1. . . . Kpg8—h8
2. Фе3—b6 Лd8—d2

«Теперь главное,— пишет Бронштейн,— скрыть от партнера, что видишь ход Ф : f3».

3. Фb6—b8+ Kph8—h7
4. Ле1—e8 . . .

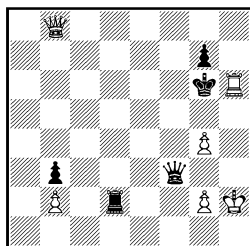
Грозит Лh8+ и далее шахи ферзем, но черный король может идти смело вперед, и Корчной берет пешку.

4. . . . Фf7 : f3?

На этот естественный ход и рассчитывали белые:

5. Ле8—h8+ Kph7—g6
6. Лh8 : h6+!!

№ 140



Просмотреть такой ход в пылу сражения очень легко. Действительно: «Ведь жертвуется по-

следняя ладья. Ну кому же придет в голову опасаться жертвы последней фигуры? Ведь один ферзь дать мат не в силах!»

Черные сдались, поскольку после 6. . . gh 7. Фg8+ Kpf6 8. Фf8+ либо 6. . . Kp : h6 7. Фh8+ Kpg6 8. Фh5+ Kpf6 9. g5+ они теряют ферзя.

Итак, ловушка — коварное и эффективное оружие. Но использовать это оружие следует только в том случае, если это не вредит собственной позиции. Исключение составляет, конечно, игра на ловушку в проигрышном положении. Здесь терять нечего, и часто хорошо замаскированная ловушка является последним шансом на спасение.

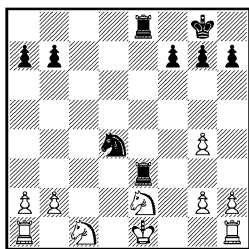
Преждевременная психологическая капитуляция

Преждевременная сдача партии, соглашение на ничью в выигрышной позиции — явления не столь редкие, как принято думать. Считая свое положение безнадежным, многие шахматисты начинают играть «спустя рукава» и действительно быстро терпят поражение. Подобная психологическая капитуляция часто наблюдается у шахматистов при встрече с сильным или неприятным партнером.

Умение мобилизовать себя в трудный момент — очень важное качество, присущее большинству шахматистов высокого класса. Стейниц, Ласкер, Капабланка, Алехин, Ботвинник способны были часами вести тяжелую защиту, изыскивая все возможности спасти партию. Конечно, не следует тянуть безнадёжное сопротивление в расчете на грубую ошибку против-

ника, но следует бороться до конца. Нередко неожиданный ход партнера вызывает известную депрессию. Переключение внимания в этот момент на посторонние предметы, кратковременный отдых за доской позволяют снять психологическое напряжение и совершенно иными глазами посмотреть на создавшуюся ситуацию.

№ 141

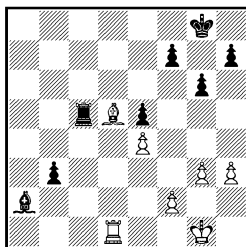


В этом положении белые сыграли 1. Kpd2, и черные сложили оружие, поскольку считали, что после 1. . . К : е2 2. Ле1 противник остается с лишней фигурой. Если бы они более внимательно вдумались в позицию, то без труда нашли бы ход 2. . . Kg3!, позволяющий не только отыграть потерянную фигуру, но и получить лучшее окончание: 3. Л : е3 Кf1+ и 4. . . К : е3. Следует отметить, что если бы белые вместо 1. Kpd2 сыграли 1. Kpf2, то и в этом случае черные имели достаточное возражение на 2. Ле1, а именно: 2. . . Кс3! 3. Л : е3 Кd1+. По-видимому, считая свое положение тяжелым, черные внутренне смирились с поражением и рассматривали ход 2. Ле1 как логичное завершение борьбы.

Не следует думать, что подобные ошибочные решения возможны только в партиях неуксуженных шахматистов.

Редкий случай обоюдной шахматной слепоты произошел в партии Руденко — Роотаре (Луганск, 1956 г.)

№ 142

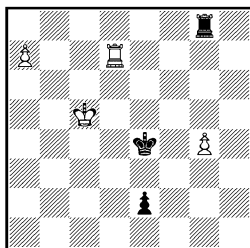


В этой совершенно выигрышной позиции черные сыграли:

1. . . . b3—b2??

рассчитывая на 2. С : a2 продолжать 2. . . Лс1, после чего ладья белых связана. Руденко, поверив черным «на слово», сдалась. Между тем после 2. . . Лс1 3. Лf1 сдаться нужно было ее сопернице.

№ 143



В партии последовало:

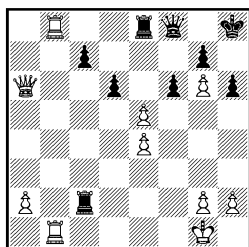
1. . . . Лg8—e8
2. Лd7—e7+! Ле8 : e7
3. a7—a8Ф+ . . .

и черные капитулировали, хотя, как не трудно убедиться, проиграть они не должны. Например: 3. . . Кре3 4. Фd8 Ле5+ 5. Kpd6 e1Ф 6. Кр : e5 Kpf3+7. Kpf5 Фе4+ или 4. Фа1 Kpd2. Возникает вопрос: почему же они сдались?

Можно предложить следующее объяснение. В позиции на диаграмме черные смогут сделать ничью совсем просто, играя 1...Крf3 и 1...Кре3. Вероятно, черные видели это, но решили попытаться выиграть. Неожиданная реплика противника — 2. Ле7+! — вызвала психологический шок — упущена верная ничья! В этом травмированном состоянии и была подписана капитуляция. Впечатление от только что совершенной ошибки настолько выбило черных из колеи, что они даже не стали искать возможности спасения.

Любопытен и следующий пример обоюдного просчета.

№ 144. Капабланка Томас
1930 г.



Белые стоят на выигрыш. Несложным тактическим ударом 1. Л : е8 Ф : е8 2. Фа4!! белые могли, используя слабость восьмой горизонтали, красиво форсировать выигрыш: 2...Лс1+ (очевидно, единственное. На 2...Ф : а4 последует 3. Лb8+ Фе8 4. Л : е8×) 3. Крf2! Лс6 4. Ф : с6. Вместо этого было сыграно:

1. Фа6—а8?? ...

Посчитав свое положение безнадёжным (грозит 2. Л : е8), английский чемпион сдался. Его внутреннее убеждение в непо-

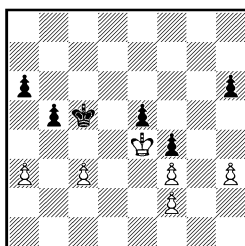
грешимости расчета Капабланки было настолько велико, что он не заметил встречного удара:

1. ... Лс2 : а2!!

что позволяло ему остаться с двумя лишними пешками и получить неплохие шансы на выигрыш.

Неоправданное соглашение на ничью в лучшей и даже выигранной позиции также нередко встречается в практике.

№ 145



Ход черных. Они предложили ничью, считая, что должны играть 1...Крd6 2. Крf5 Крd5 3. Крg6 Крc4. Действительно в этом случае партия заканчивается вничью: 4. Кр : h6 Кр : с3 5. Крg5 а5 6. h4 b4 7. ab ab 8. h5 b3, и обе стороны одновременно ставят ферзей. Между тем следовало подумать о

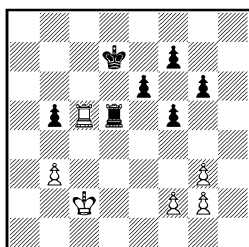
1. ... Крc5—c4!

Теперь после

2. Кре4 : е5 Крc4 : с3
3. Кре5 : f4 а6—а5!
4. Крf4—е5 b5—b4

черные первыми проводят ферзя. Рассчитать такой вариант не так-то уж сложно.

В следующей позиции любопытны ошибки обеих сторон.



Белые сыграли:

1 Лс5 : d5+? . . .

полагая в последующем окончании построить крепость из пешек, в которую не сможет прорваться черный король. Решение сомнительное: у черных остается лишняя пешка. К тому же после хода белых f2—f4 у черных есть в запасе темп, что в пешечных окончаниях имеет существенное значение.

1. . . . e6 : d5
2. b3—b4 g6—g5
3. f2—f4 . . .

Итак, крепость в центре создана. Поля вторжения — a5, c5, e5, g5, h4 под контролем белых пешек, а их предводитель препятствует врагу прорваться в центре.

3. . . . g5—g4
4. Крc2—d3.

Противники согласились на ничью, учитывая, что после 4. . . Крd6 5. Крd4 f6 6. Крd3 не видно, каким путем черные могут использовать свою лишнюю пешку. И тем не менее решение черных преждевременно. Продолжая 4. . . d4! 5. Кр : d4 Крd6! 6. Кре3 Крd5 7. Крd3 f6 (вот он, лишний темп!), они ставили белых в положение цугцванга и легко выигрывали партию.

Наше обозрение наиболее типичных ошибок, совершаемых за шахматной доской, подошло к концу. Возможно, многое из того, что читатель в нем увидел, было ему уже известно. Возможно также, что начинающему шахматисту некоторые примеры показались чересчур сложными. Но, безусловно, и тот и другой узнали нечто новое, а значит, и полезное для совершенствования.

Если же эта работа побудит внимательного читателя задуматься о своих неудачах, радостях и разочарованиях, несколько иными глазами посмотреть на свою игру, то, значит, она написана не зря.

ОГЛАВЛЕНИЕ

| | |
|---|----|
| Введение | 3 |
| Г л а в а I. Тактика | 5 |
| Матовая сеть | — |
| Мат на последней горизонтали | 8 |
| «Мат ферзю» | 12 |
| Связка | 16 |
| Открытое нападение | 18 |
| Двойной удар | 24 |
| Пешки продвигаются с темпом | 27 |
| Промежуточный ход | 29 |
| Неожиданный шах | 31 |
| Г л а в а II. Позиционные ошибки. | 32 |
| Ослабление позиции короля | 33 |
| Слабость полей | 36 |
| Слабая пешка | 37 |
| Открытая линия | 39 |
| Седьмая горизонталь | 41 |
| Г л а в а III. Ошибки в эндшпиле | 42 |
| Отдаленная проходная пешка | 43 |
| Прорыв пешек | 46 |
| Слон или конь? | 48 |
| «Хорошие» и «плохие» слоны | 52 |
| Ладейные окончания | 55 |
| Г л а в а IV. Психологические ошибки. | 60 |
| Забытая фигура | 61 |
| Неумеренный аппетит | 63 |
| Опасность успеха | 66 |
| Естественный ход | 68 |
| Погоня за красотой | 70 |
| Коварное оружие | 72 |
| Преждевременная психологическая капитуляция | 74 |

Борис Григорьевич Воронков
Борис Давыдович Персиц

ТИПИЧНЫЕ ОШИБКИ

Редактор *Ю. А. Бразильский*
Художественный редактор *Г. М. Чеховский*
Технический редактор *С. С. Басилова*
Корректор *Л. В. Чернова*

А10694. Сдано в производство 3/X 1973 г. Подписано к печати 26/XI 1973 г. Бумага тип. № 2. Формат 60×90^{1/16}. Печ. л. 5,0 Усл.-п. л. 5,0. Уч.-изд. л. 4,16. Бум. л. 2,5. Тираж 50 000 экз. Издат. № 4936. Цена 12 коп. Заказ № 744.

Издательство «Физкультура и спорт» Государственного комитета Совета Министров СССР по делам издательств, полиграфии и книжной торговли. Москва, К-6, Каляевская ул., 27

Набрано в Ордена Трудового Красного Знамени Первой Образцовой типографии имени А. А. Жданова «Союзполиграфпрома» при Государственном комитете Совета Министров СССР по делам издательств, полиграфии и книжной торговли Москва, М-54, Валовая, 28

Отпечатано в московской типографии № 6 «Союзполиграфпрома» при Государственном комитете Совета Министров СССР по делам издательств, полиграфии и книжной торговли. Москва, Ж-88, Южнопортовая ул., 24. Заказ 953.

**Шахматные книги
в издательстве «Физкультура и спорт»
в 1974 году:**

Зак В. Г. О маленьких—для больших.

Автор этой книги, заслуженный тренер СССР, был первым шахматным наставником Б. Спасского и В. Корчного. Он написал учебник, пользуясь которым шахматный учитель, будь то тренер или родитель, может вести занятия со своими учениками среднего школьного возраста.

Кроме материала, которым вооружает преподавателя эта книга, она содержит также забавные и поучительные эпизоды, рекомендации, различные педагогические приемы, отражающие опыт автора.

Нимцович А. Моя система.

Эта завоевавшая популярность книга была в последний раз издана на русском языке в 1930 году. Она представляет собой, по свидетельству многих гроссмейстеров и педагогов, один из лучших учебников и будет полезна для совершенствования шахматистов средней квалификации.

Авербах Ю. Л., Туров Б. И. Шахматные олимпиады.

В Советском Союзе не издавались книги об олимпиадах (командных первенствах мира по шахматам). А между тем это интереснейшее соревнование, в котором участвуют сильнейшие гроссмейстеры мира.

Авторы тщательно проанализировали огромное число партий, отобрали лучшие, наиболее представительные из них и рассказали много интересного и поучительного об этом соревновании.

Книга будет полезна для широкого круга любителей шахмат.

Бондаренко Ф. С. Этюд в пешечном окончании.

Пешечный эндшпиль кажется самым простым в шахматах: ведь, кроме пешек и королей, на доске ничего нет. Однако это простые по материалу позиции бывают удивительно сложны и необычны по содержанию. Особенно, конечно, этюды. Автор представляет в этой книге богатую коллекцию произведений, иногда легких и изящных, иногда очень трудных и глубоких, иногда ювелирно тонких. Все они очень важны для изучения практических пешечных окончаний.

Книга рассчитана на любителей этюдной композиции и квалифицированных шахматистов-практиков.

Цена 12 коп.



ФИЗКУЛЬТУРА И СПОРТ